

# 宮若 生活

Public Relation Magazine **Miyawaka city**

今年も6月上旬から中旬にかけて見頃を迎え、  
多くの人を楽しませた宮田・桐野本区の花菖蒲。  
地元の方々からなる桐野本区花の会の皆さんが、  
20年以上前から休耕田を活用して大切に育ててきた  
花で、当初30株ほどだった花畑は、今では田んぼ  
一面にまで広がり、可憐に咲き誇っていました。

7

2022  
NO.198

## ■ 4回目のワクチン接種が始まりました この広報紙に同封しているチラシをご確認ください

新型コロナウイルス感染症は、高齢者ほど重症化しやすく、一定の基礎疾患を持つ人も重症化しやすいことが明らかになっているため、感染した場合の重症化予防を目的として、国の方針に基づき4回目の接種を行います。  
※内容は6月22日現在のもので、国の方針変更やワクチン供給状況などによって変更になることがあります。

### 4回目の接種対象者

3回目接種から5カ月以上過ぎている人のうち、

- ① 60歳以上の人
- ② 18歳以上60歳未満のうち、基礎疾患を持つ人や重症化リスクが高いと医師が認める人



②に該当するかどうかは、かかりつけ医にご相談ください。

### 4回目接種券について

#### 【対象者の①に該当する人】

3回目接種から5カ月経過する人から順次発送します。

#### 【対象者の②に該当する人や

#### 3回目接種後に転入した人など】

市役所に申請が必要です。宮若市新型コロナワクチン接種コールセンター（☎0800・200・3730）に電話いただくか、接種券発行申請書に必要事項を記入して窓口を持参するか郵送してください。

● 郵送先 〒823-0011 宮若市宮田29番地1 宮若市役所健康福祉課健康対策係（1階）

※ 詳細は、この広報紙に同封しているチラシをご覧ください。

### 4回目の個別接種

予約受付時間などの詳細は医療機関ごとに異なります。詳細は、接種券に同封するチラシに掲載していますのでご確認ください。

ワクチンは、供給状況に応じてファイザー社製と武田／モデルナ社製のいずれかを使用します。

#### 【実施医療機関】（6月22日現在）

▷有吉病院（上有木）▷尾上小児科医院（宮田）▷けいあいクリニック（宮田）▷光陵パークサイドクリニック（鶴田）▷しもかわクリニック（磯光）▷杉坂クリニック（宮田）▷千々和耳鼻科医院（本城）▷藤井医院（本城）▷宮田病院（本城）▷安倍病院（長井鶴）

### 4回目の集団接種

以下の日程で集団接種を行います。ワクチンは、武田／モデルナ社製を使用します。

※ 同日に3回目接種を希望する人の予約も受け付けます。（若干名）

● とき 7月31日回、8月7日回

● ところ マリーホール宮田

※ 自身での来場が難しい場合は、送迎サービスを利用できますので、接種希望日の10日前までにお申し込みください。

● 予約期限 ▶ウェブ＝接種希望日の3日前まで

※ 右のQRコードからアクセスできます。

▶電話＝接種希望日の10日前まで

● 予約電話 ☎0800・200・3730

（平日、午前8時30分から午後5時15分まで）



接種会場でお渡しする「新型コロナワクチン 予防接種済証」は、ワクチンを接種した証明書で、国の地域観光事業支援策（県民割）などを使う際にも必要となります。紛失しないよう大切に保管してください。なお、再発行の申請は、日にちに余裕を持って行ってください。

## ■ 屋外でマスクを着用する際は熱中症にご注意ください

特に夏場の屋外でのマスク着用は、熱中症のリスクが高まります。厚生労働省からは、「人との距離（2メートル以上が目安）が確保できて、会話をほとんど行わない場合は、マスクを着用する必要はない」と呼びかけられています。

熱中症を予防するために、徒歩や自転車での通勤通学、散歩、ランニング、ラジオ体操といった運動時には、近距離で会話する場合を除いて、マスク着用は必要ありません。屋内でマスクを着用する場合でも、エアコンや扇風機を使い、水分補給を十分に行うなどして熱中症予防をしましょう。

### 5歳から11歳までのお子さんへの接種

3月下旬に、5歳から11歳までのお子さんのワクチン接種を開始しました。ワクチンは、ファイザー社製の小児用ワクチンを使用します。また、接種には保護者の同意が必要です。接種券は対象者全員に送付済みです。詳細は、接種券に同封のチラシをご覧ください。

● 接種間隔 原則として3週間の間隔を空けて合計2回接種します

※ 1回目の接種時に11歳だったお子さんが、2回目接種時に12歳になっていた場合も、2回とも小児用ワクチンを接種します。

1回目の接種時に12歳になっているお子さんは大人用（一般用）ワクチンを接種します。

実施医療機関名	所在地	予約電話
尾上小児科医院	宮田	☎32・0084
宮田病院	本城	☎070・7431・7266 ☎070・7431・7267
あざかみこどもクリニック	直方市	☎25・2666
大野小児科内科	直方市	☎22・0305
くきた小児科内科クリニック	直方市	☎24・5808
栗原小児科内科クリニック	直方市	☎22・1900
くらて病院	鞍手町	病院ホームページから
加来医院	小竹町	☎0120・297・001

### 小児ワクチン相談窓口

☎0570・072・972  
（年中無休、午前9時から午後9時まで）

左の連絡先は福岡県が設けている専用ダイヤルです。接種の必要性や接種後の副反応など、お子さんのワクチン接種に不安がある場合は、まずかかりつけ医にご相談ください。



## 相談先

不安を感じた時はお早めにご連絡ください

#### 【市の接種体制や接種予約に関する相談】

● 宮若市新型コロナワクチン接種コールセンター  
☎0800・200・3730（平日、午前8時30分から午後5時15分まで）

#### 【ワクチン接種全般に関する相談】

● 厚生労働省新型コロナワクチンコールセンター  
☎0120・76・1770（年中無休、午前9時から午後9時まで）

#### 【ワクチンの有効性・安全性や副反応などの相談】

● 福岡県新型コロナウイルスワクチン専用ダイヤル  
☎0570・072・972（年中無休、午前9時から午後9時まで）

#### 【治療や療養の終了後に後遺症に困っている場合の相談】

● 後遺症診療相談窓口  
☎092・643・3630（24時間対応）

#### 【新型コロナウイルス感染症の一般的なことに関する相談】

● 福岡県新型コロナウイルス感染症一般相談窓口  
☎092・643・3288（24時間対応）  
（ファクス）092・643・3697

#### 【医療機関の受診に関する相談】

● 嘉穂・鞍手保健福祉環境事務所  
☎0948・21・4972（昼間） ☎092・643・3288（夜間）

#### 【妊娠中で不安があるときの相談】

● 嘉穂・鞍手保健福祉環境事務所  
☎0948・21・4972（昼間） ☎092・643・3288（夜間）

#### ● にんしんSOSふくおか

☎092・642・0110（午前9時から午後5時30分まで）



### 【紛失の連絡が急増中】

接種済証は必ず保管を！



# 令和4年度施政方針

塩川市政始動 元気で・人が輝く・幸せ実感のまちへ

## keyword

### 市民目線で、市民主体の市政

普段から見聞きすることが多くなつた「SDGs(持続可能な開発目標)」という言葉。これは、国連サミットで決まった二〇三〇年までに、持続可能でよりよい世界を目指す世界共通の目標のことをいいます。

その達成へ向け、「誰一人取り残さない」という言葉がキーワードとして使われていますが、宮若市でもその精神で目標が達成できるよう、住民同士の結びつきやコミュニティをより強固にできるよう進めていきます。

また、「ダイバーシティ」という言葉でも表現される多様性を重視した施策にも力を入れ、障がいのある人やイフスタイルにとられない生活が送れるように、住みやすいまちづくりを進めます。



### 協働による元気で・人が輝く・幸せ実感の市政運営

皆さんが自分のできることから始めて、徐々にその輪を広げていくことができれば、そこからまちづくりの大きなエネルギーが生まれ、地域や市全体で住みよいまちをつくっていくことにつながります。

宮若市では、これまでも第二次宮若市総合計画で定めた将来像「ひと・みどり・産業が輝くふるさと宮若」の達成へ向け、市民・企業・行政による協働のまちづくりを行い、着実に成果をあげてきました。

その協働による事業をこれまでに以上に推進するために、多くの市民・企業・団体などの対話を重視し、皆さんが元気で輝き、幸せを実感できるような市政運営を行っていきます。



### 条例や計画の確実な実行・実現



各種計画は市公式ホームページなどにも掲載しています。

市政は、法律はもちろんのこと、市民、議会、行政の三者が協働でまちづくりを進めるための基本的なルールである市の最高規範・宮若市自治基本条例や、その他の条例などに基づいて運営しています。

それらのルールに基づき、確実に施策を実行していくのはもちろんのこと、まちづくりの方向性を定めた第二次宮若市総合計画、その推進基盤となる宮若市行政改革大綱に基づく第四次集中改革プランなどの計画も、確実に実行していきます。

「施政方針」。一見難しい言葉に見えますが、市議会6月定例会で塩川市長から述べられた施政方針演説の中には、「市長がどのような考えや方針で市政を進めていくか」という、今年度のまちづくりの方向性を示す重要なキーワードが散りばめられています。今月号の特集では、その中の主要施策を中心に詳細をお届けしていきます。



### ▶防災・減災施策の推進

頻発する災害に対応できるよう、前回発行時から最新の避難所や避難情報などを網羅した防災マップを改訂し、全戸配布します。マップには、今年公表された市内県営河川の洪水浸水想定区域を新たに盛り込みます。お手元に届きましたら、お住まいの地域の危険性をまず一度ご確認ください。

また、防災・減災対策として、宮日田地区の急傾斜地崩壊対策や、脇野地区の林地崩壊防止に取り組み、鶴田地区に排水施設を整備します。



### ▶新たな地域コミュニティの形成

災害発生時などは、住民同士が情報を共有して協力・連携することが減災に大きな効果を発揮します。

市内でも七十六の自治会をはじめとする組織が各地域で活動していますが、自治会役員の高齢化や自治会加入率の低下、担い手不足などの課題が表面化しています。

そのような多様化する地域課題を解決するために、老若男女が参加しやすい新たなコミュニティのあり方を検討し、組織などの再構築に取り組みます。



### ▶手話言語条例の制定

ろう者は、外見からはその聴覚障がいの状況が判断できないため、なかなか理解してもらえなかつたり、誤解されたりすることがあります。そのような人と健常者が、お互いの人格と個性を尊重し合える社会の実現を目指すために、手話言語条例の制定に取り組みます。

また、障がい者福祉に関する施策を取りまとめた第三次障がい者計画・障がい福祉計画の期間が令和5年度で終了することから、新たな計画の策定へ向け調査などを始めます。



### ▶新型コロナウイルス対策

市内医療機関とも連携しながら四回目の新型コロナワクチン接種を推進します。

また、コロナ禍に対応するために国から交付される臨時交付金を活用し、落ち込んだ消費の早期回復へ商工団体が行う地域振興券発行事業の経費を補助するほか、コロナ禍でさまざまな影響を受けている子育て家庭を支援するため、9月分(予定)以降の給食費を無償化します。

また、子育てしやすい環境を整えるため、来年度以降の無償化も併せて検討していきます。

# 令和4年度施政方針



塩川市政始動 元気で・人が輝く・幸せ実感のまちへ

## 宮若北部工業用地の造成

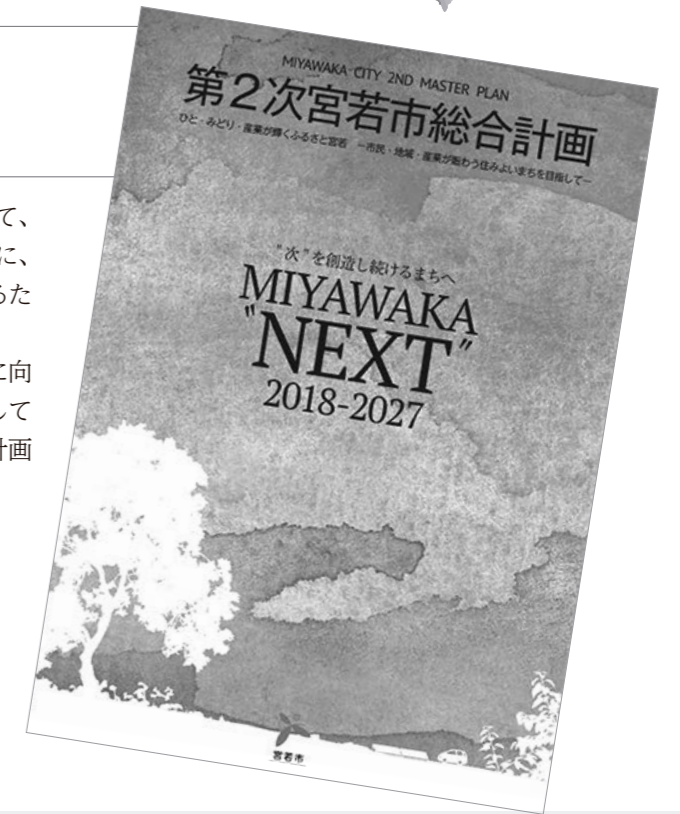
北部九州自動車産業の中核を担っている宮若市は、磯光工業団地が平成29年度に全区画完売して以降も、自動車関連企業を中心に多くの問い合わせを受けています。

そのため、平成30年度に新たな工業団地の適地調査を行い、トヨタ自動車九州に隣接する倉久尾ノ上地区に、県と連携して新たな工業団地を整備する計画を進めています。現在は整備に向けた用地交渉を行っており、引き続き早期整備に向けた取り組みを推進していきます。

## 第2次宮若市総合計画 後期基本計画の策定

市の最上位計画である総合計画は、10年間で基本構想期間として、まちづくりの基本的方向を定めています。また、その基本構想を基に、前期5年、後期5年を基本計画期間として、まちの将来像を実現するために部門ごとに実施すべき施策や事業を計画しています。

今年は、その前期基本計画の最終年度であることから、目標達成に向けた取り組みをより推進します。その上で、昨年度皆さんに回答していただいた市民意識調査の結果などを基に後期基本計画を策定。計画には、将来のビジョンを見据えたSDGsの取り組みも反映します。



## 市内東部地域へのデマンド型交通導入

市内を運行している乗合路線バスの維持には、市からも多くの補助金を支払っていますが、乗客が少ない便も多く、その費用対効果と利用率向上が課題となっています。

そこで、公共交通の見直しの一環として、令和2年度からAIを活用した予約制乗合タクシー(AIデマンドタクシー)を運行しています。

このAIデマンドタクシーは、電話や専用アプリを使って簡単に予約することができ、路線バスのように運行ダイヤ(時刻表)や経路のしぼりが少ないことから、利便性向上と経費抑制ができる新たな移動手段として全国的にも導入する自治体が増えています。

現在は、清水地域と笠松地域で運行しているこのAIデマンドタクシーを市内東部地域にも導入し、同時に定時定路線型バスのダイヤ(時刻表)の見直しや廃線などを検討していきます。



現在は、笠松地域と清水地域の2地域でAIデマンドタクシーを運行しています。乗降ポイントは、公民館など地域住民の目印として分かりやすい場所を中心に設置しています。

料金は乗車距離に関わらず、大人1人300円(身体障がい者手帳、療育手帳、精神障がい福祉手帳持参者やミライロIDアプリで確認できる人は150円)です。乗車には、事前に利用者登録が必要ですので、本庁商工振興係(☎32・0519)にお問い合わせいただくか、右QRコードから詳細をご確認ください。



## 暮らしやすく住みやすいまちへ

市内の小学校は、4月の光陵小学校開校により、宮田北、宮田南、光陵、宮若西の四校になりました。そのうち、宮田北、宮田南の両校は歴史が古く、建物や設備の老朽化が進んでいます。

そのため、宮田南小学校の校舎と体育館の大規模改修工事、宮田北小学校はプールの改修工事と校舎・体育館の改修に向けた設計を行います。

また、地域交流の拠点となっている笠松研修センター(なびきホール)も、施設の老朽箇所などを精査して、長寿命化へ向けた改修工事を行います。

昨年度、建物が解体された宮田バスセンターには、応急的に簡易トイレを設置し、令和5年度中の整備完了を目指して、計画の策定と設計を行います。

農業振興では、今年で七回目を迎える宮若うまい米コンクールに加え、九州のお米食味コンクールを11月下旬(予定)に市内で開催。市内外へ米どころ宮若をPRし、ブランド化を推進します。

## (ひとづくり) ソフト事業の推進へ着実に

宮若の歴史や文化を知り、後世に伝えていくことは、ふるさとに愛着を持つことにつながり、地域に住み続けたいと思う心や豊かな人間性を育むことにつながります。

そのために、文化財収蔵・展示・交流センター「宮若トレッジ」を、市内小中学生などが宮若の歴史を学べる場になるよう、

さまざまな企画を行い、市内東部にある石炭記念館も活用した歴史文化の継承を推進していきます。

子育て世代へは、育児支援として、市内に三力所ある子育て支援センターでの予約不要の遊びスペース提供や、「親子ふれあいタイム」「ベビーマッサージ教室」などの講座を行っています。

今後も、不安の軽減へ、親同士が悩みを相談できる場を提供することで親の孤立化を防ぐなどして、子育てしやすいまちづくりを進めていきます。

現代は、医療技術の進歩などにより人生百年時代になり、市内でも高齢化率は高く、高齢者の健康や生きがいづくりへの注目が高まっています。

コロナ禍で、他人と関わる機会が減少した高齢者の認知症発症予防や、認知症になっても安心して暮らせるよう、早期発見・早期対応、支援体制の強化に取り組むほか、高齢者福祉計画の改訂に向けた市民アンケートを行います。

最近では、物価高騰や原油価格の高騰が皆さんの生活を圧迫しています。その一助になるよう、国の補助金を活用して、低所得の子育て世帯や、新たに住民税が非課税となった世帯へ臨時特別給付金を支給するなど、有効な対策を着実に進めていきます。

また、デジタル技術の実装で地方と都市の差を縮め、地域の個性を生かしながら課題解決や魅力向上を図る「デジタル田園都市国家構想」の実現へ、国からの交付金も生かしながら、住民サービスの向上へ取り組みを進めます。



広報担当がどこにも取材に行きます！

どこかにあなたの知っている人がいるかもしれない

まちの話題やイベントを紹介するこのページの名は…

# Miyawaka Watching

## 命を守る現場へ思いを込めて

### ▶ トヨタ自動車九州SUN主会が消防本部へ物品を寄贈

6月15日、トヨタ自動車九州株式会社の係長級社員370人で構成されるSUN主会から直方・鞍手広域消防本部へ、感染防止衣100着、高密度の専用マスク500枚が寄贈されました。

受け取った水野智徳消防長は、「十分な量を寄贈いただき安心して対応できます。患者さんにも、より安心してもらえると思うので大変感謝しています」とお礼を述べ、感謝状を手渡しました。

会長の假屋翔太さんは、「地域や新型コロナ関係で従事する方のために何かしたいとの思いで寄贈させていただきました。今後は子どもたちへの支援にも力を入れたいです」と、話してくれました。



## 惜敗の悔しさを全国大会へぶつける

### ▶ 小学6年生のペアがソフトテニスの全国大会へ

宮田ジュニアソフトテニスクラブの小学6年生、嘉茂蒼太さん(右)と沖本真哉さん(左)のダブルスペアが、7月下旬に秋田県で行われる全日本小学生ソフトテニス選手権大会に出場します。

2人は5月に行われた県予選でベスト4に入り、初の全国大会行きを決めました。嘉茂さんのコントロール良いショットと沖本さんの力強いストロークショットで勝ち上がった県大会は「体力が持たず、足が止まってしまった」と、準決勝で惜敗した原因を分析。「全国大会では2人で協力して攻めきり、一つでも上の順位を狙いたいです」と、さらなる飛躍を誓ってくれました。



## ウクライナの平和を願って

### ▶ 宮田、若宮の両企業交流会がウクライナへ救援金

6月15日、宮田企業交流会と若宮企業交流会が市役所を訪れ、塩川市長にウクライナへの人道支援として救援金を手渡しました。

救援金は、年に2回行っているチャリティーゴルフ大会で集まったもの。これまでも毎年、児童福祉に役立ててもらおうと市に寄付をいただいていたが、今年はウクライナ情勢に心を痛め寄付を決めたとのこと。宮田の外丸克則会長(右2)、若宮の石松武会長(左2)は、「一日でも早くウクライナの皆さんに平和が訪れることを願っています」と、恒久平和への願いを話してくれました。

救援金は日本赤十字社を通じてウクライナへ届けられます。



## ほたるの幻想的な風景を未来へ

### ▶ ほたるの夕べ

5月28日、脇田地区で小学生とその保護者がほたるの観賞を行う「ほたるの夕べ」が行われました。

宮若の豊かな自然の大切さを子どもたちに伝え、ほたるが乱舞する風景を残していきたいとの思いで市観光協会が開催しているイベント。当日は市内外から14組50人の親子が訪れ、ほたるが乱舞する幻想的な景色を楽しみました。

今回は、新型コロナウイルスの影響で規模を縮小しての開催でしたが、キッチンカーによる販売や、金管アンサンブル「豆鉄砲」による黒水宮でのミニコンサートなどでも参加者を楽しませました。

## 終盤で逆転できる勝負力を身につけて

### ▶ 小学6年生の河村芽衣さんが県外の将棋大会で優勝

5月8日に佐賀県で行われた有田陶器市将棋大会で、宮若西小学校6年生の河村芽衣さんが見事優勝しました。

河村さんは、男女混合で年齢制限がないクラスに参加し、決勝トーナメントでも年上の社会人との対局で追い詰められる場面から逆転勝利するなどして波に乗り、見事優勝を果たしました。

この一年は、本を読んで勉強したり、対戦相手を研究したりすることで、持ち時間を十分使って最善の一手を打てるようになり、終盤の勝負力が高まったとのこと。この優勝をさらなる自信に変え、今後は夏に開催される全国大会への出場・優勝を目指します。



## 隙を突いて、あざやか一本

### ▶ 第9回直鞍少年剣道大会

6月5日、宮若市柔剣道場で直鞍少年剣道大会が行われました。大会には、直鞍地区の小学1年生から中学3年生までの児童生徒が参加。時間内では勝負がつかず、延長に突入する試合も多く白熱の戦いを繰り広げました

また、小学6年生の部では、市内で活動する桜雲館と若宮八道館の児童が3位までを独占するなど、日頃の練習の成果を見せました。



かわしま いつき  
川島 樹 ちゃん  
R 2年7月17日生  
(福丸)

いっちゃん2歳のお誕生日おめでとう♡これからもたくさん食べて大きくなってね!



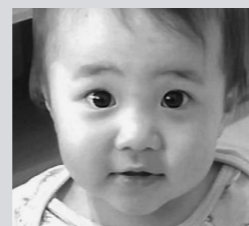
くぼ けいすけ  
久保 圭司 ちゃん  
R 2年7月7日生  
(本城)

2歳の誕生日おめでとう。これからも元気にすくすく育ってね。



しのはら ひより  
篠原 陽和 ちゃん  
R 1年7月18日生  
(福丸)

3歳のお誕生日おめでとう! 元気いっぱいみんなを笑顔にしてくれるひーちゃんが大好きだよ♡



たきぐち なぎさ  
瀧口 凧咲 ちゃん  
R 3年7月2日生  
(龍徳)

凧ちゃん1歳のお誕生日おめでとう♡甘えん坊でかわいい凧ちゃん大好きだよ



もり はやと  
森 隼斗 ちゃん  
R 3年7月27日生  
(龍徳)

1歳のお誕生日おめでとう☆これからもそのカワイイ笑顔で癒やしてね♡

## RS 安全で楽しく登山できる環境づくり

宮若商工会議所青年部(六ヶ岳を考える会)が登山道を整備

登山道で特に危険だと思われる箇所にロープを張ったり、いたんでいるロープを取り替えたりする作業も行われました。



5月21日、宮若商工会議所青年部の会員が市内西部にある六ヶ岳の登山道整備を行いました。

宮若商工会議所青年部、直方青年会議所、鞍手町商工会青年部からなる六ヶ岳を考える会として行っている活動。毎年6月第一日曜日に行っている山開き登山を前に、安全に登れるよう整備しています。この日は、急勾配を草刈り機などを背負って上り、山頂付近の草を刈るなどして、登山道の安全を確保しました。

## RS 正しい手洗いで細菌をやっつける

光陵小学校6年生の児童が食べものあんぜん教室を受講



食品衛生協会の手洗いマイスターから指先や指の付け根に洗い残しが多いことを学び、正しい手洗い方法を学びました。

6月9日、光陵小学校6年生へ嘉穂・鞍手食品衛生協会による食べものあんぜん教室が行われました。

この教室は、細菌性食中毒が増える夏場に向けて、危険性や対策を学んでもらおうと行われているもの。食べ残しは冷ましてすぐに冷蔵庫に入れることや、肉・魚を触った時には手を洗うことなど、「つけない、ふやさない、やっつける」を合言葉に対策を学び、手洗いが完璧にできているかを専用器具でチェックしました。

## RS 宮若の歴史や文化を学ぶ一日に

宮若西小学校の児童が宮若トレッジを見学

竹原古墳のレプリカの前では、事前に学んだ古墳の造りや壁画などを指さしながら確かめていました。



6月7日から9日にかけて、宮若西小学校6年生が4月に開館した文化財収蔵・展示・交流センター「宮若トレッジ」の見学を行いました。児童たちは、社会見学で竹原古墳に行ったことはあったようですが、学芸員などが話す歴史や文化の話は知らないことも多かったようで、「もうやったん!」など驚きの声がかれました。

また、自由時間には興味があったものを絵や文で観察シートにまとめました。

6月7日から9日にかけて、宮若西小学校6年生が4月に開館した文化財収蔵・展示・交流センター「宮若トレッジ」の見学を行いました。児童たちは、社会見学で竹原古墳に行ったことはあったようですが、学芸員などが話す歴史や文化の話は知らないことも多かったようで、「もうやったん!」など驚きの声がかれました。

また、自由時間には興味があったものを絵や文で観察シートにまとめました。

## ご連絡お待ちしております

コミュニティ活動を広めたいという人でこのコーナーへ記事を掲載したい人は、本庁秘書広報係(☎32・0512)までご連絡ください。

市内にはさまざまなコミュニティがあり、独自の活動をしています。そんな皆さんの活動やイベントをご紹介しますコーナーがリーダーズスタイル(あなたの生活)です。

## RS きれいなまちを守っていくために

市民や市内事業者が参加してごみゼロ河川清掃運動を実施



収集場所には、可燃ごみ230キロ、不燃ごみ110キロが集まり、中には粗大ごみも。不法投棄を見かけた際は、市役所や警察署へ通報をお願いします。

5月28日、市内の犬鳴川・八木山川周辺で、ごみゼロ河川清掃が行われました。

活動には、自治会や市内事業者からも多くの人が参加。火ばさみなども使いながら、たばこの吸い殻らなど小さなごみまで拾い上げていきました。

地元で活動を行っていた小野裕幸 所田自治会長は、「たばこの吸い殻やマスクが結構落ちていました。ポイ捨ては絶対にやめてほしいです」と、話しました。

## RS 最後の一投、近いのはどっちだ!?

老若男女が楽しめるカローリング大会を3年ぶりに開催

交互にジェットローラーを投げ、より中心に近いチームが得点を獲得するゲーム。判定が際どいゲームもあり、盛り上がりました。



6月5日、宮若東中学校体育館でカローリング大会が行われました。

この競技は、年齢・性別・体力に関係なく楽しめることから、小学生から八十九歳までで構成された十六チームが集まりました。

競技者以外は二階からの観戦となりましたが、体育館が一体となり、投球がポイントゾーン(的)に近づく「あー曲がった」「すごい」など、一喜一憂しながら声を掛け合っていました。

6月5日、宮若東中学校体育館でカローリング大会が行われました。

この競技は、年齢・性別・体力に関係なく楽しめることから、小学生から八十九歳までで構成された十六チームが集まりました。

競技者以外は二階からの観戦となりましたが、体育館が一体となり、投球がポイントゾーン(的)に近づく「あー曲がった」「すごい」など、一喜一憂しながら声を掛け合っていました。

**人間ドックと同時に特定健診を受診できます**  
【宮若市国民健康保険加入の特定健診対象者】

宮若市国民健康保険に加入している特定健診対象者（40歳から74歳まで）で、人間ドックを受診を希望する人は、特定健診と同時に人間ドックを行うと、特定健診分の費用は宮若市が負担するため、受診費用が軽減されます。

受診の際は、医療機関に事前予約が必要です。  
● **対象** 宮若市国民健康保険加入者で、今年度中に40歳から74歳に到達する人（市から特定健診受診券が交付されている人）  
※ 同時実施が可能な医療機関以外で人間ドックを受診する場合や、すでに令和4年度の特定健診を受診している場合は対象外です。

● **同時実施ができる人間ドック実施機関**

- ▶ 安倍病院(長井鶴) ☎32・0080
- ▶ 宮田病院(本城) ☎32・3006
- ▶ 福岡ゆたか中央病院 健康管理センター(直方市) ☎26・2327
- ▶ 直方病院(直方市) ☎22・1215

- ▶ 飯塚病院 予防医学センター(飯塚市) ☎0948・29・8009
- ▶ 宗像水光会総合病院 総合健診センター(福津市) ☎0940・34・3100
- ▶ 宗像医師会病院 健診センター(宗像市) ☎0940・37・0007
- **受診日に持参するもの** 宮若市国民健康保険の保険証、特定健診受診券
- **問い合わせ** 本庁健康対策係 ☎32・1177

**参考(人間ドック料金が30,000円の場合)**

人間ドック等費用 (全額受診者負担)	
特定健診と同時に受診 ↓	軽減額 8,443円
特定健診 (市負担 8,443円)	人間ドック等費用 (受診者負担 21,557円)

# 総合健診を受診しませんか

総合健診では、特定健診をはじめ、がん検診などの各検診を費用負担も少なく、半日で受けることができます。受診を希望する場合、申込用紙または窓口で、事前に申込みが必要です。申込用紙は令和4年度保健事業カレンダー10・11ページをご利用ください。市公式ホームページからダウンロードもできます。定員になり次第締め切りますので、お早めにお申し込みください。

■ **総合健診の空き状況(6月20日現在)**

とき	予約状況	申込締切	ところ
8月18日(木)	受付終了	7月22日(金)	保健センターパレット
8月19日(金)	空きあり (基本健診は残り数人)		
9月6日(火)	受付終了	8月12日(金)	マリーホール宮田
9月7日(水)	空きあり (基本健診は残り数人)		

～子育て中のパパ・ママ～  
8月19日(金)は託児も実施！  
3歳以下のお子さんが対象です。  
安心して健診を受けることができるこの機会に総合健診を受けてみませんか？  
健診予約の時に託児も一緒に申し込んでね♪



## Health Info.

**8月・9月実施分の「にこにこ運動教室」参加者を募集します**

にこにこ運動教室は、1時間程度の軽めの運動を行っています。参加は予約制で、希望者が多い場合は、過去の参加回数を考慮して人数を調整することがあります。ご理解をお願いします。



- **午前の部** 8月8日(木)、22日(木)、9月5日(木)、26日(木)、午前10時から11時まで
- **午後の部** 8月4日(日)、25日(日)、9月15日(日)、29日(日)、午後1時30分から2時30分まで
- **ところ** 保健センターパレット
- **定員** 各20人
- **参加時の主な注意事項** ▶参加前に体温測定を行い、37度以上の発熱や風邪の症状がある場合は(参加前2週間以内に同様の症状があった場合も)参加しない ▶入室前に手指消毒を行う ▶マスクを着用して一定の距離を保つ ▶十分な水分を持参する
- **予約期間** 7月4日(日)から8日(金)まで
- **予約・問い合わせ** 本庁健康対策係 ☎32・1177

**【北九州いのちの電話】49期ボランティア電話相談員募集**

悩みや不安・危機に直面しながらも身近に相談相手もなく絶望し、生きる力を失いかけてそうになっている人がいます。そのような人へ、訓練を受けた相談員が電話を通し、共に考え相談者が自らの力で生きていけるよう支援する「いのちの電話」。そのボランティア相談員を募集します。

- **講習期間** 10月8日(木)から令和5年3月25日(木)までの土曜日、午後2時から4時30分まで(一部例外あり)
- ※ 講習後に、サポートを受けながら実習訓練を行います。
- **ところ** 福岡県立北九州勤労青少年文化センター
- **対象** 20歳から68歳まで
- **受講料** 30,000円(テキスト代・一泊研修費用含む)
- **申込方法** 右下のQRコードからご確認ください
- **面接** 申込み後に日時をお知らせ
- **定員** 30人
- **申込み・問い合わせ** 北九州いのちの電話事務局 ☎093・652・6628



■ **検査できる種類・対象者・検診内容・料金**

種類	対象者	検診内容	料金
基本健診	18歳から39歳までの人、40歳以上の生活保護受給者	身体測定、尿検査、血圧測定、血液検査、診察	500円 ※生活保護受給者は無料
特定健診	40歳から74歳までの宮若市国民健康保険加入者	身体測定、尿検査、血圧測定、血液検査、心電図検査、診察	無料
肝炎ウイルス検査	40歳以上の人(過去に受診したことがない人)	血液検査を行い、B型・C型肝炎ウイルスの感染の有無を調べます。	700円
胃がん検診	18歳以上の人	バリウムを飲んで、胃のレントゲン撮影。	500円
肺がん検診		胸のレントゲン撮影。65歳以上の方は、結核検診も含まれます。	100円
大腸がん検診		便に血液が混じっていないかの検査。事前に検査セットを郵送します。	300円
前立腺がん検診	50歳以上の男性	血液検査を行い、腫瘍マーカーPSAを測定。	300円
子宮頸がん検診	18歳以上の女性	子宮頸部の細胞を採って検査。	400円
乳がん検診	40歳以上の女性	マンモグラフィと呼ばれるレントゲン撮影。(視触診は行いません)	400円

生活保護受給者、非課税世帯、70歳以上は無料です

## 01 一筆に集中、書道の腕試し！ 宮若市七夕席上揮毫会

- **とき** 8月4日(日)、午前9時30分受付、10時開始
- **ところ** 宮若東中学校 体育館
- **課題**▷小学1年生=にじ▷小学2年生=つばめ▷小学3年生=夕立▷小学4年生=夏休み▷小学5年生=白い砂浜▷小学6年生=自然の美▷中学生=鳥啼花笑
- ※小学生は楷書、中学生は楷書または行書です。
- **申込方法** 7月15日(日)までに申込用紙を本庁社会教育・文化推進係に提出してください。
- **必要なもの** 道具一式、練習紙、新聞紙、ぞうきん、えんぴつ
- ※受賞作品は宮若リコリス、ハートフルに展示します。
- **問い合わせ** 本庁社会教育・文化推進係 ☎32・3210



## 02 10月16日はみんなでスポーツを楽しもう スポーツフェスタ2022を開催します

- 秋の恒例イベント・スポーツフェスタを10月16日に開催します。家族や地域の人と参加してみませんか。
- 各競技や体験教室への参加方法などの詳細は、広報8月号でお知らせします。
- **とき** 10月16日(日)
  - **実施競技・体験教室**▷体育協会主管=軟式野球大会、ソフトバレーボール大会、卓球大会、ソフトテニス大会、グラウンドゴルフ大会、ゲートボール大会
  - ▷いきいきスポーツクラブ主管=バドミントン教室、子ども体操教室 など
  - ▷スポーツ推進委員会・教育委員会主管=アジャタ大会
  - **問い合わせ** 本庁公民館・スポーツ振興係 ☎32・0123



# Lifelong Study Scope

生涯学習スコープ



## 03 はたちのつどい実行委員を募集します 令和5年 宮若市はたちのつどい

案内状は12月中旬に発送します。市外に住居がある人で、宮若市のはたちのつどいに出席を希望する人は事前にお問い合わせください。



- **とき** 令和5年1月8日(日)、午後1時受付、2時開式
- **ところ** 宮田文化センター
- **対象** 平成14年4月2日から15年4月1日に生まれた人
- 【はたちのつどい実行委員募集】
- はたちのつどいの企画、運営を行う実行委員を募集します。参加予定の二十歳の人で、実行委員会に出席できる人の参加をお待ちしています。
- **内容** 11月から12月にかけて、実行委員会を計2回程度、夜間に行います。
- **申込締切** 10月3日(日)
- **申込み・問い合わせ** 本庁社会教育・文化推進係 ☎32・3210

## 04 スマホ依存症にならないために 親育ち・子育て講座「かんがえよう！ スマホ・ゲームとのつきあいかた」

デジタルメディアの発達により、ゲームや動画サイト、SNSに熱中しすぎて生活に支障をきたしたり、感情が不安定になったりする子どもたちが増えています。



- 今家でできる依存予防のための正しい情報、方法、コミュニケーションのコツなどを一緒に学びませんか。
- **とき** 7月12日(日)、午前10時30分から正午まで
  - **ところ** 若宮コミュニティセンター「ハートフル」
  - **対象** 子育て・孫育て中の人
  - **定員** 10人程度
  - **講師** 荒牧直子さん (スマホ依存防止学会アドバイザー)
  - **申込締切** 7月7日(日)
  - **申込み・問い合わせ** 本庁社会教育・文化推進係 ☎32・3210

## 宮若いいきいきスポーツクラブ会員募集

「いきいきスポーツクラブ」は、スポーツを楽しみながら、健康で明るく、充実した生活を送ることを目的に活動をしています。また、体験参加も随時受け付けています。詳しい内容についてはお問い合わせください。

※ 新型コロナウイルス感染症の影響で予定が変更になることがあります。

● お問い合わせ いきいきスポーツクラブ事務局 ☎090・7446・8686 (三嶋)

教室名	7月11日～8月10日の実施日	時間
ウォーキング教室	7月11日(日)、25日(日) 8月8日(日)(B&G)	午後1時30分から2時30分まで
健康体操教室	7月14日(日)(B&G)	午後1時30分から2時30分まで
バドミントン教室	7月15日(日)、8月5日(日)(B&G) 7月22日(日)(市民体育館)	午後2時から3時30分まで
子ども体操教室	7月17日(日) 8月7日(日)(B&G)	午前10時から11時30分まで
スポーツ吹矢教室	7月18日(日) 8月1日(日)(B&G)	午後1時30分から3時まで
ヨガ教室	7月25日(日) 8月1日(日)(B&G)	午後8時から9時30分まで
若さを保つ運動教室	毎週水曜日 (西鞍の丘総合運動公園クラブハウス)	午前の部：午前11時から正午まで 午後の部：午後1時から2時まで
親子バドミントン教室	毎週土曜日(市民体育館)	午前10時から11時30分まで



### 産後ママのゆった～りストレッチ 無料体験会

- **とき**▷宮田会場=7月22日(日)、午前10時30分から11時30分まで  
▷若宮会場=7月29日(日)、午前10時30分から11時30分まで
- **ところ**▷宮田会場=B&G 海洋センター▷若宮会場=中央公民館若宮分館
- **対象** 産後4カ月から11カ月までのママ (医師から運動制限をされていない人)
- **定員** 各会場8人(先着順、赤ちゃんとの参加も可)
- **講師** 作本薫さん(健康運動実践指導士)
- **予約・問い合わせ** ☎080・3955・6823 (作本)

光陵グリーンスタジアム・西鞍の丘芝生フィールド 主な大会予定 (天候や新型コロナウイルスの影響などにより中止になる場合があります)

光陵グリーンスタジアム (☎33・1515)	7月3日(日)、5日(日)～9日(日)、12日(日)～15日(日)、20日(日)～24日(日)	第104回全国高校野球選手権福岡大会 高校硬式
	7月16日(日)～18日(日)	第4回宮若市長杯九州宮若大会 小学・中学硬式
西鞍の丘芝生フィールド (☎54・0207)	7月16日(日)、17日(日)	インクルーシブサッカーフェスティバル

※ 大会は主催者判断により無観客試合となる場合があります。あらかじめご了承ください。



『わたしは いいこ?』

作者 ▶ えがしらみちこ  
出版 ▶ 小学館  
配架場所 ▶ リコリス本館・絵本コーナー



「いいこ」ってどんな子？  
大人が子どもについて使う言葉です。  
大人から見ると何でも親の言うことをきく子どもを「いいこ」と言いますが、果たしてそれでいいのでしょうか？  
子ども同士では使わない大人の秘密の言葉、「いいこ」。子どもは「いいこ」になることで疲れています。  
日常のさまざまな場面を振りかえりながら、本当の「いいこ」とはなにかを見つめる物語。ぜひ親子で読んでほしい絵本です。

『いつか小さくても自分の店を持つことが夢だった』

著者 ▶ 秋葉弘道  
出版 ▶ 扶桑社  
こだわりの商品をお客さんが買って料理になることに感謝する。客も従業員も、笑顔になる地元へ愛される店の経営術を紹介。



『6匹の猫と住職』

著者 ▶ 那須の長楽寺  
出版 ▶ 主婦の友社

創建400年の那須の古寺長楽寺でくらす住職家族と、6匹の猫のにぎやかな暮らしぶりをYouTubeで毎日配信。そんな暮らしの様子が本になりました。



『稲川怪談 昭和・平成・令和 長編集』

著者 ▶ 稲川淳二  
出版 ▶ 講談社

稲川淳二さんが、これまでに集めて語ってきた怪談の中から、特に怖いものを厳選して、1冊にした本です。読んだらきっとゾッとしますよ。



『91歳のユーチューバー』

著者 ▶ 道場六三郎  
出版 ▶ 主婦と生活社

和の鉄人が91歳でユーチューバーになって家庭で作れる料理のコツやワザを披露しています。YouTubeで紹介したレシピを集めた1冊です。



毎月発売される新刊の中から  
図書司書セレクトの本をお届けします。  
新刊チェックの参考にどうぞ。

↓ 注目の一冊

『47都道府県日本全国地元食図鑑』

著者 ▶ 菅原佳己  
出版 ▶ 平凡社

日本全国の地元の味といえば、その土地のスーパーで気軽に買える日常食。スーパーマーケット研究家が見つけた地元民に愛される日常食を紹介。



『きれいなだけじゃない石図鑑』

著者 ▶ 柴山元彦  
出版 ▶ 大和書房

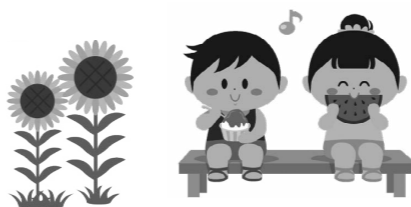
日本の川原や海辺では多くの種類の石が見つかります。きれいなだけでなく模様や色の変化など様々な特徴を持った石を知ることができ一冊です。



今年の夏休みは

図書館員の仕事を体験してみませんか

今年の夏休みは、図書館員体験を行います。  
「図書館の人っていつも何をしているの?」「本はどんなルールでならんでいるの?」などなど、利用しているだけでは分からない疑問を、実際に体験しながら学んでみませんか?  
今年は図書館員体験だけでなく、「すきなものの新聞」の作成も。この新聞は自分の好きなこと、興味のあることから、自分の決めたテーマを図書館の本で調べて、その結果を一枚の新聞にまとめます。「すきなものの新聞」は自由研究の宿題として、そのまま提出することもできるかも。  
図書館に興味のあるお友達の参加をお待ちしています。



募集内容

- とき 7月29日(金)、午後1時から午後4時10分まで
- ところ 宮若リコリス研修室
- 定員 五人(先着順)
- 対象 宮若市に住んでいる・市内の小学校に通っている小学三年生から六年生まで
- 持ち物 筆記用具
- 申込場所 リコリス本館またはハートフル分館の窓口
- ※電話でも申し込みます。
- 申込期限 7月21日(金)
- ※申込時に「すきなものの新聞」で調べるテーマを決めておいてください。(花火新聞、カブトムシ新聞、愛犬ボチ新聞など何でもOKです)
- 申込み・問い合わせ リコリス本館 ☎32・0710、ハートフル分館 ☎52・1041



本好きなあなたがおすすめの1冊を紹介するコーナーです。

第98回 私の1冊

▶ おすすめする人 西川 純太さん (7歳)、菜都さん (4歳)



歴史が大好きな兄の純太さんは「服部半蔵によって伊賀越えを果たすのがすごい」と「コミック版日本の歴史 徳川家康」を紹介。妹の菜都さんは「パンどろぼうが窓からのぞいているところが好き」と「パンどろぼう」を紹介してくれました。  
菜都さんは、最近ことも園のお友達とプリンセスごっこをして遊ぶのが大好きなんだとか。純太さんは、「本が好きだから学校の図書係にもなったんだよ」とうれしそうに話してくれました。これからも図書館でいろんな本を読んでみてね。

Information

- おはなし会 ※事前申込が必要です。事前に図書館へお願いします。  
7月2日(日) リコリス本館 午前11時から 図書司書が担当  
7月14日(金) リコリス本館 午前10時45分から 絵本コンシェルジュが担当  
乳幼児おはなし会「おひざでだっこ」  
7月23日(日) リコリス本館 午後2時から ボランティア「ふぉーG」が担当
- 朝のおんがく図書館 7月3日(日)、12日(金)、21日(金)、26日(金)  
午前9時50分から10時10分まで
- 休館日 7月4日(月)、11日(月)、18日(月)、25日(月)、28日(日)

【図書館利用時のお願い】

- ① マスクの着用 (未就学児以外)
  - ② 入り口にある消毒液での手指の消毒
  - ③ 発熱やせきなど、体調不良がある時の入館自粛
- ※ 館内の換気のため、窓を開放することがあります。ご理解とご協力をお願いします。



◆◆ 図書館からのお知らせ ◆◆

7月18日(日)は電気点検のため、休館です。また、ホームページでの予約や貸出の更新も停止します。



● **申込用紙などの配布** 本庁人事係や支所市民窓口係で7月1日(金)から8月19日(金)まで配布します(平日の午前8時30分から午後5時15分まで)

※郵便で請求するときは封筒の表に「受験申込用紙請求」と朱書き、百二十円切手を貼ったA4サイズが入る返信用封筒に返信先を記入して同封してください

**手続方法**

- **とき** 9月18日(日)、午前10時開始(午前9時から受付)
- **ところ** 宮若西中学校
- **合格発表** 10月上旬頃、本庁舎西側入口横の掲示板と市公式ホームページで発表し、合格者には通知します。
- **第一次試験** 10月下旬(予定)
- **第二次試験** 11月下旬(予定)

**試験日程**

輝 くふるさと宮若のため、与えられた職務のみでなく、常に問題意識や改善意識、向上心を持ち続け、共にまちを想い、共にまちを創る人材を募集します。

詳細は、窓口などで配布する職員採用試験要項をご確認ください。

**受付・問い合わせ**

【宮若市役所 総務課 人事係】(本庁舎3階 ③番窓口)  
 ●住所 〒823-0011 宮若市宮田29番地1  
 ●問い合わせ ☎32-0511  
 ※郵送は8月19日(金)消印有効。窓口への持参は、平日午前8時30分から午後5時15分まで受付。(提出前に必要書類がそろっているか、もう一度ご確認ください。)  
 なお、新型コロナウイルスの感染リスクを避けるため、試験当日はマスクの着用をお願いします。

- **受付期間** 7月19日(火)から8月19日(金)まで
- ※郵送の場合は、8月19日(金)までの消印があり、書類に不備のないもの限り受け付けます。
- **提出書類** ▽受験申込書 ▽受験票 ▽写真票 ▽二級土木施工管理技士以上の資格を有する人は資格を証する書類の写し(土木技術のみ)
- **受験票の交付** 8月31日(金)頃に郵送します。

**試験区分・採用予定数・受験資格**

試験区分	採用予定数	受験資格
一般事務	5人程度	平成4年4月2日から平成17年4月1日までに生まれた人(学歴は問いません)
土木技術	1人程度	昭和62年4月2日から平成17年4月1日までに生まれた人で、学校教育法における大学、高等学校などで土木の専門課程を修了した人(卒業見込みの人受験可)、または2級土木施工管理技士以上の資格を有する人



令和4年度  
**宮若市職員採用試験**

【1次試験日】 9月18日(日)

【試験会場】 宮若西中学校



みやわか  
M for More. Info

## ひとり親や低所得者の子育て世帯に特別給付金を支給します

子育て世帯生活支援特別給付金

● 問い合わせ 本庁子育て支援係 ☎ 32・0517

**新** 型コロナウイルスの影響が長期化していることから、ひとり親や低所得の子育て世帯へ特別給付金を支給します。

対象は、十八歳（障がい児は二十歳）になってから最初の3月31日を迎えるまでの子（令和5年2月28日まで）に生まれる新生児も含むを養育する非課税世帯や家計が急変した世帯です。

※対象者のうち、今年4月分の児童扶養手当を受給した人（令和5年7月上旬、児童手当や特別児童扶養手当を受給している非課税世帯の人）には7月下旬に支給予定のため、申請不要です。

● **支給額** 子ども一人につき五万円

**申請が必要な人**

- **ひとり親世帯**
  - ▼ 公的年金給付を受けていることにより児童扶養手当は受給していないが、児童扶養手当の支給要件に該当するお子さんを監護している人
  - ▼ 新型コロナウイルスの影響を受けて家計が急変
- **低所得子育て世帯**
  - ▼ 令和4年度の住民税均等割は非課税だが、児童手当は受給しておらず、今年度十六歳から十八歳までの子どものみを養育している人
  - ▼ 令和4年度は課税だが、新型コロナウイルスの影響を受けて今年度の1月1日以降の収入が減少して家計が急変し、住民税均等割非課税相当の収入となった人
- **申請方法** 申請書に必要な書類を添付して提出してください。なお、申請書の様式や必要な添付書類は、市公式ホームページでご確認いただくか、お問い合わせください。
- **申請締切** 令和5年2月28日（日）



対象になるか分からない場合はお早めにお問い合わせください。

参議院議員通常選挙



みやわか  
M for More. Info

## 7月10日（日）は第26回参議院議員通常選挙です

● 問い合わせ 市選挙管理委員会 ☎ 32・0514

**7**月10日（日）は参議院議員通常選挙の投票日です。

市内の投票所で投票できるのは、平成16年7月11日までに生まれた人で、今年の3月21日までに転入届けを提出し、宮若市に住民票がある人です。

投票所などの詳細は郵送している投票入場券はがきをご確認ください。

● **公示日** 6月22日（日）

● **投票日** 7月10日（日）

**期日前投票**

仕事や旅行などで、選挙当日に投票に行くことができない人は、期日前投票をすることが出来ます。

● **期日前投票期間** 7月9日（土）まで、午前8時30分から午後8時まで

● **期日前投票所** 本庁多目的ホール、若宮コミュニティセンター「ハートフル」研修室

● **持参するもの** 投票入場券はがき

※入場券がない場合は、本人確認ができる証明書（運転免許証など）が必要です。

県選挙管理委員会が指定している病院、老人ホームなどに入院・入所している人で不在者投票の事由に当たる人は、病院などの長に対して不在者投票をした旨の申出をしないと不在者投票ができません。

前もって指定を受けている施設かどうか確認して手続きを行ってください。

また、重度障害があり身体障害者手帳の交付を受けている人や介護保険証の要介護5に該当する人は、郵便による不在者投票ができません。お早めに選挙管理委員会にお問い合わせください。

**入院・入所中でも投票できる場合があります**



みやわか  
M for More. Info

## 千石峡で夏の自然を満喫しませんか

千石キャンプ場

● 問い合わせ 本庁観光推進係 ☎ 32・0519

**千**石峡には、テントサイト、オートキャンプ場など二つのキャンプ場や各種公園、広場があります。

特に夏は涼しく、透き通った水で遊んだり、つり橋を渡ったりすることが出来るため、家族連れからも大人気のスポットです。

また、周辺には笠置城跡や千石窯跡などもあり、探訪も楽しめます。

なお、施設改修中のため、バンガローと上流テントサイトはすべて利用できません。今年度は、下流のテントサイト、オートキャンプサイトのみ利用できます。

● **開設期間** 7月11日（日）から10月10日（日）まで

● **予約** 下流側の管理棟 ☎ 34・7784

※市役所では予約できません

● **「笠置・有高線」の二部が一方通行になります**

● **下流側管理棟**

● **花の水辺公園キャンプ場のテントサイト・オートキャンプサイト**

☎ 34・7784

キャンプ場の開設期間中は、市道「笠置・有高線」のトントン井堰から笠置山登山口までの間を一方通行にします。

交通マナーを守った利用をお願いします。

● **一方通行期間** 7月11日（日）から10月10日（日）まで



人気スポットで予約は埋まりやすいため、お早めにご連絡ください。



宮若市文化祭



みやわか  
M for More. Info

## 宮若市文化祭の参加者を募集します

● 問い合わせ 本庁社会教育・文化推進係 ☎ 32・3210

**秋** 恒例イベントとなった今年も開催します。

ステージ出演者と展示作品を募集します。日頃の成果をぜひご披露ください。

※今後の新型コロナウイルス感染拡大状況によっては、開催中止や開催方法を変更することがあります。

● **とき** 11月5日（土）、6日（日）

● **ところ** ▼ステージの部  
Ⅱ 宮田文化センター  
▼展示の部Ⅱ マリーホール 宮田

● **内容** ▼ステージの部Ⅱ 舞踊、民謡、ダンス、詩吟、音楽、バレエなど

▼展示の部Ⅱ 書画、写真、手芸、華道、盆栽など

● **対象** 市内に在住、在勤、在学している人や市内に活動拠点がある文化団体

● **申込用紙配布場所** 生涯学習センター「宮若リコリス」

● **申込先**

宮若市役所社会教育課  
社会教育・文化推進係  
(宮若リコリス内)

● **住所** 〒823・0011  
宮若市宮田6番地1

※郵送の場合は、7月31日（日）必着です。

● **申込締切** 7月31日（日）

● **申込方法** 申込用紙に必要事項を記入し、提出してください。なお、様式は市公式ホームページにも掲載しており、郵送でも申込みも出来ます。

● **申込先**

リス、若宮コミュニティセンター「ハートフル」、中央公民館、中央公民館 若宮分館

● **申込期間** 7月11日（日）から10月10日（日）まで



国民年金保険料	介護保険料	国民健康保険証の切替	国民健康保険税
---------	-------	------------	---------

**みやわか**  
M for More. Info

## 65歳以上の人に 介護保険料額決定通知書を送付します

● 問い合わせ 本庁高齢者福祉係 ☎ 32・0515  
介護保険広域連合 ☎ 092・981・9071

**今** 年度の市民税の税額などを基に決まった介護保険料の決定通知書を7月下旬に郵送します。

所得段階別の保険料などの詳細は、決定通知書や介護保険広域連合のホームページでご確認ください。

**低所得者の保険料軽減**

令和元年度の消費税率の引き上げにより、家計に影響を受ける可能性が高い低所得者の保険料を、基準額に一定割合をかけた額に引き上げています。軽減額は、該当する所得段階によって異なります。

**納付方法など**

介護保険料を継続して年金からの天引きで納めている人は、今回決定した年間保険料額から4月、6月、8月（仮徴収期間）に天引きした保険料を差し引いた金額を10月、12月、来年2月に年金から天引きします。納付書払いや口座振替などは、8月から来年3月までの八期で納めます。

納付が難しい場合は、**早めににご相談ください**

※納付書での介護保険料の支払いは、コンビニエンスストアでもできます。（納期限の過ぎた納付書はコンビニエンスストアでは使用できません。金融機関でお支払ください。）

納付のうっかり忘れのないよう、口座振替の登録をご確認ください。

新型コロナウイルスの影響で失業した場合など、やむを得ない理由で保険料の納付が難しくなったときは、申請により保険料の減免や納付猶予が受けられることがあります。

特別な事情なしに保険料を滞納すると、期間に応じて介護サービス利用時の自己負担割合が増えたり、一時的に介護給付が差し止めになるなどの制限が発生してしまいます。保険料は必ず期限内に納めましょう。

**みやわか**  
M for More. Info

## しっかり確認して きっちり保険料を納付しましょう

● 問い合わせ 本庁国保年金係 ☎ 32・4004

**国** 国民年金に加入し保険料を納めることは義務ですが、毎月一万六五九〇円の保険料を納付するのが困難なときは、免除や猶予制度があります。

**免除制度**

経済的理由により保険料を納めるのが困難なときは、承認を受けると納付が免除となります。免除は前年の所得により審査し、全額免除の場合以外は毎年申請が必要です。

※免除の承認を受けても、全額免除以外の免除の場合は、残りの保険料を納める必要があります。

**学生納付特例**

学生で、本人の所得が一定額以下の場合、承認を受けると、在学期間中の保険料納付が猶予され、後払いができます。毎年申請が必要で、

● 対象者 ▼大学 大学院 ▼短期大学 ▼高等学校 ▼高等専門学校 ▼専修学校 ▼その他の教育施設に

**国** 国民年金に加入し保険料を納めることは義務ですが、毎月一万六五九〇円の保険料を納付するのが困難なときは、免除や猶予制度があります。

**納付猶予制度**

50歳未満の人で、本人（配偶者を含む）の所得が一定額以下の場合には、申請し承認を受けると保険料の納付が猶予されます。

※さかのぼって納付（追納）しなければ、老齢基礎年金の額に反映されません。

**新型コロナウイルスの影響を受けた場合の特例**

新型コロナウイルスの影響で収入が減少し、今年中の所得見込額が免除基準相当になると見込まれる場合は、納付が免除されます。

その場合は、日本年金機構のホームページにある、国民年金保険料免除・納付猶予申請書と所得の申立書が必要です。必要事項を記入し、本庁国保年金係か直方年金事務所にご提出ください。

**みやわか**  
M for More. Info

## 国民健康保険税の納税通知書を送付します

● 問い合わせ 本庁市民税係 ☎ 32・0513

**国** 国民健康保険に加入している世帯（4月から6月までに加入していた世帯を含む）の世帯主（納税義務者）宛に、7月中旬に国民健康保険税納税通知書を送付します。

年度途中に75歳になる人や特定の条件を満たす人（世帯）は、納付方法が変更になることがあります。納付方法や条件は納税通知書で、必ず確認してください。

なお、加入者が社会保険など、別の保険に加入した場合は、窓口や郵送での手続きが必要です。放置すると、国民健康保険税が課税され続けます。必ず手続きを行ってください。

**正しい税額の算出には  
収入申告が必要です**

国民健康保険税を算出するには世帯主と加入者全員収入の申告が必要です。申告がないと、正しい税額が算定できないほか、各種軽減措置や高額療養費の判定が受けられません。

**新型コロナウイルスの影響を受けた場合の減免**

新型コロナウイルスの影響で収入が減少し、納付が困難な場合、申請すると保険料が減額できる場合があります。納期が到来する前にご相談ください。

	医療分	後期支援分	介護保険分
所得割	9.20%	3.00%	3.00%
資産割	15.00%	—	3.19%
均等割	22,000円	7,800円	7,900円
平等割	23,500円	6,500円	5,600円
限度額	650,000円	200,000円	170,000円

・均等割は加入者1人あたり、平等割は1世帯あたりの金額  
・介護保険分は40歳から64歳の加入者（世帯）に適用  
・所得に応じて均等割と平等割の軽減措置あり  
・未就学児の均等割は半額

**みやわか**  
M for More. Info

## 8月1日は国民健康保険証の切替日です 【新しい保険証は青色です】

● 問い合わせ 本庁国保年金係 ☎ 32・4004

**国** 国民健康保険は、相互扶助で成り立つ社会保険制度で、財源となる保険料の収納確保は、制度を維持していく上で重要です。特別な事情がなく滞納すると、ペナルティがあります。

**簡易書留で郵送します**

保険税に未納や滞納がない

**1 納期限を過ぎると督促を行います**

納期限後、11カ月を過ぎても納付がないと「弁明の機会の付与通知」という文書を送付します。納付相談を行いますので、届いたら必ず市役所に来てください。次のような事情で納付が困難な場合は保険証を交付しますが、届出が必要です。早めにご相談ください。

- ▶世帯主がその財産について災害によって大きな損失を被ったとき。
- ▶世帯主が盗難にあつて大きな損失を被ったとき。
- ▶世帯主または生計を同じくする親族が病気、負傷をしたとき。
- ▶世帯主が失業などにより所得がなくなったとき。

**2 納期限から1年間を過ぎると保険証を返してもらい、代わりに資格証明書を交付します**

医療費はいったん全額自己負担になり、窓口での申請により後から給付分が支払われます。資格証明書とは、正式には「国民健康保険被保険者資格証明書」といいます。保険税を滞納している人に保険証を返還し、その代わりに交付するもので、国保の被保険者の資格があることを証明する書類です。（医療を受けるときは一度全額自己負担になります）

**3 納期限から1年6カ月を過ぎると、国保の給付の全部、または一部を差し止めます**

**4 それでも未納付の場合、差し止めた保険給付額から保険税の滞納分を差し引きます**

い世帯は、7月中旬に新しい保険証（青色）を簡易書留で送付します。未納がある世帯は、窓口交付となりますので早めの納付をお願いします。

※マイナンバーカードの保険証利用が去年10月から開始されたことに伴い、今までの保険証の番号の隣に個人を識別するための二桁の枝番を印字します。



みやわか M for More Info

防災士養成研修・試験

### 福岡県防災士養成研修・試験の受講生を募集します

●問い合わせ 本庁防災安全係 ☎ 32・0511

- **とき** 11月12日(土)、13日(日)、午前9時から午後5時30分頃まで
- **ところ** 飯塚研究開発センター
- **定員** 六十人
- **対象** 次の四つをすべて満たす人
  - ① 福岡県内に居住し、地域の自主防災組織の活動に参加する意思のある十八歳以上の人
  - ② 受講決定後、研修・試験の受講日までに、消防署等が実施する救命

- **申込方法** 受講申込書に必要事項を記入して、期限までに本庁防災安全係へ提出してください。
- **費用** 受講料は無料ですが、教本代(三千五百円)と受験料(三千円)、試験合格後に認証登録料(五千円)が必要です。
- **申込締切** 7月22日(金)

# 防

防災とは、防災力を高めるために、十分な意識と一定の知識・技能を修得したことを日本防災士機構が認めた人のことです。

福岡県でも、災害が頻発してきて、その被害を最小限に抑えるためには地域全体で防災体制を確立していくことが重要です。

その中心的な役割を担う自主防災組織の活動に参加するリーダーを防災士として養成するため、研修・試験を行います。



地域の防災力を高めるために、より専門的な知識を学んでみませんか。

- ① 講習を修了し、防災士教本及び履修確認レポートを自主学習して提出用紙を受講日に提出できる人
- ② 研修の全講目を受講し、防災士試験を受験する人
- ③ 受講申込書に記載している確認事項にすべて同意できる人



みやわか M for More Info

ダンボールコンポスト講座

### 自宅で手軽にできるSDG sの取り組みダンボールコンポスト講座を行います

●申込み・問い合わせ 本庁環境対策係 ☎ 32・0516



実際に作ったダンボールコンポストを見ながら分かりやすく講義します。

- **導入講座** ダンボールコンポストを始めてみようという人、関心のある人に向けた講座です。始める前の不安や疑問、始めた後の気になることを専門家が教えます。
- **ところ** 生涯学習センター「宮若リコリス」
- **対象** 市内在住の人のうち、どちらの講座にも参加できる人
- **定員** 各講座二十人(先着順)
- **申込期間** 7月5日(火)から20日(木)まで
- **申込方法** 電話や本庁環境対策係窓口でお申し込みください

# 循

環型社会、低炭素社会の実現のため「できること」からはじめませんか。

ダンボールコンポストは家庭から出る生ごみを省スペース、低コスト、においても少なく処理することができ、生ごみ処理機です。一セットで生ごみを約六十キロ処理することができ、処理後は堆肥としても利用できます。ため、循環型社会を手軽に実感できます。

今回はその手法と活用方法を学ぶ講座を行います。

- **とき** ▼導入講座 8月3日(火)、午後2時から
- ▼フォロー講座 9月7日(火)、午後2時から
- **実施日時など** 受講時間は一時間から一時間半程度です。両講座を受講し、アンケートに答えたい人にはコンポストキットを呈呈します。



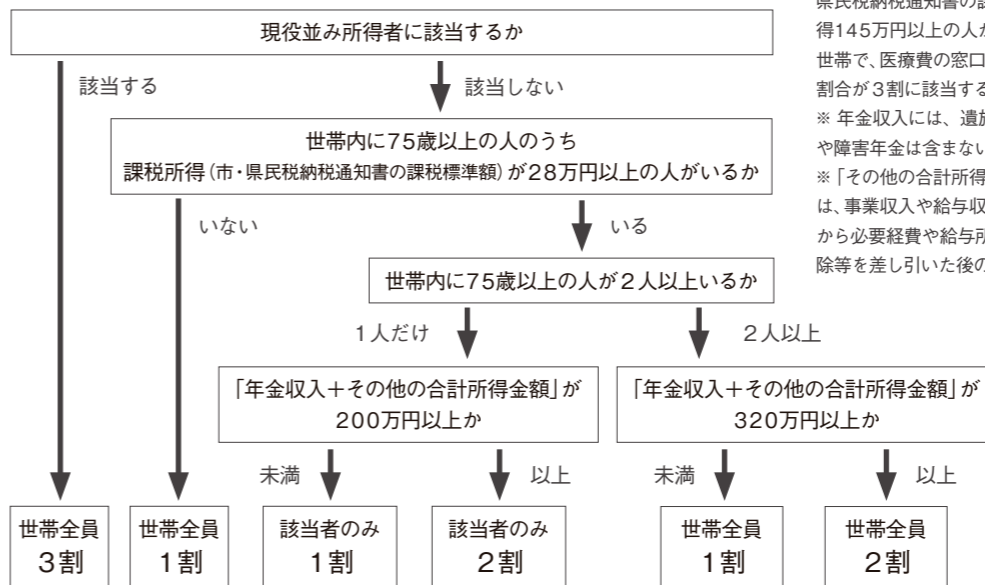
みやわか M for More Info

後期高齢者医療負担割合

### 後期高齢者医療の医療費負担割合に2割負担が追加されます【10月1日から】

●問い合わせ 後期高齢者医療窓口負担割合コールセンター ☎ 0120・002・719

#### 後期高齢者医療加入者の窓口負担割合の判定方法



※ 現役並み所得者とは、市・県民税納税通知書の課税所得145万円以上の人がある世帯で、医療費の窓口負担割合が3割に該当する人。  
 ※ 年金収入には、遺族年金や障害年金は含まない。  
 ※ 「その他の合計所得金額」は、事業収入や給与収入等から必要経費や給与所得控除等を差し引いた後の金額。

**今** 年の10月1日から、後期高齢者医療の加入者が、医療機関などで支払う医療費の負担割合に、新たに「2割負担」の枠が設けられます。

負担割合を決めるための資料となる「課税所得(課税標準額)」や「年金収入+その他の合計所得金額」は、7月上旬にお送りする令和4年度市・県民税納税通知書で確認できます。



みやわか M for More Info

後期高齢者医療保険料

### 後期高齢者医療保険料を決定して通知書を送付します

●問い合わせ 本庁国保年金係 ☎ 32・4004 本庁市民税係 ☎ 32・0513

#### 令和4年度保険料の算出

$$\text{保険料(年額)} = \text{被保険者均等割額} + \text{所得割額}$$

$$= 56,435\text{円} + \left[ \text{総所得金額等} - 43\text{万円(基礎控除額)} \right] \times 10.54\text{パーセント(所得割率)}$$

※ 「基礎控除額」は、合計所得金額が2,400万円超の場合は異なります。  
 ※ 「総所得金額等」とは、前年中の「公的年金収入-公的年金等控除」、「給与収入-給与所得控除」、「事業収入-必要経費」などで、各種所得控除前の金額です。

**保険証の色が水色に変わります**  
 「有効期限は9月末、10月からは桃色の保険証に」

現在使っている後期高齢者医療保険被保険者証の有効期限は7月末までです。8月からは有効期限が9月末までの水色の被保険証になります。簡易書留で郵送しますので、7月末までに届かない場合は、お問い合わせください。

なお、今年度は制度改正に伴い、10月にも一度被保険証の色が変わります。お間違いのないようご注意ください。

**後** 期高齢者医療保険料決定通知書の7月中旬に送付します。

年間の保険料は被保険者ごとに計算し、被保険者全員が等しく負担する均等割額と、被保険者の総所得金額等に応じて負担する所得割額との合計額となります。賦課限度額(上限額)は六十六万円です。

保険料額や軽減措置などの詳細は、送付する「後期

高齢者医療保険料決定通知書」をご確認ください。

※ 後期高齢者医療制度に加入する前日まで会社などの健康保険の被扶養者だった人は、均等割額が5割軽減となります。(所得割額は発生しません)

なお、新型コロナウイルスの影響で収入が減少し、納付が困難な場合、申請すると保険料が減額できる場合があります。納期が到来する前にご相談ください。

その他  
others information

防災セミナー「災害への備え」

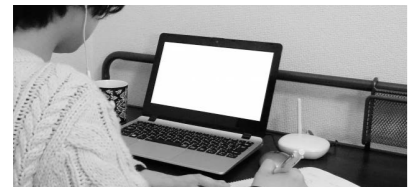
日赤福岡支部 防災セミナー 検索

災害発生時に想定される被害や救助方法、避難生活などの課題を具体的にイメージしながら、命を守る方法を学びます。受講にはインターネット環境と視聴端末が必要です。

詳細は日本赤十字社福岡県支部のホームページをご覧ください。

- 対象 自治会などの住民団体(1団体10人程度、個人での参加は不可)
- 申込方法 日本赤十字社福岡県支部のホームページに掲載されている申込書に必要事項を記入し、受講希望日の2カ月前までにファクスでお送りください。
- 申込み・問い合わせ 日本赤十字社福岡県支部 ☎092・523・1172、(ファクス)092・521・2552

市民公開シンポジウム  
「相続・遺言セミナー」



昨今よく耳にする相続登記の義務化や所有者不明の土地問題について、「相続・遺言」をテーマとして、今知っておくべき知識をタレントの原口あきまささんと一緒に、楽しく学びませんか。

- とき 7月23日(日)、午後1時から4時まで
- ところ 西鉄ホール(福岡市中央区)
- 参加方法 会場観覧(定員200人)、ウェブ観覧(定員500人)
- ※ どちらも予約が必要です。
- 予約期限 7月15日(金)
- 予約方法 ファクス(☎092・714・4234)か福岡県司法書士会のホームページで予約してください。
- 問い合わせ 福岡県司法書士会事務局 ☎092・722・4131

宮若納涼花火大会の開催は見送ります

宮若納涼花火大会は、新型コロナウイルス感染拡大防止のため、7月の開催は見送ります。今後の開催は、感染拡大状況などを踏まえ、引き続き検討していきます。



- 問い合わせ 宮若商工会議所 ☎32・1200

市民後見人養成講習会を行います

成年後見制度に関する法律や実務などのオンライン講義を行います。

- とき (第1回)7月16日(日)から9月17日(日)までの毎週土曜日、(第2回)11月5日(日)から令和5年1月21日(日)までの毎週土曜日
- 対象 どちらかの回の全カリキュラムに参加できる人で、社会福祉協議会に登録して法人後見や日常生活支援事業に従事できる人
- 申込先 宮若市社会福祉協議会 ☎32・0335
- 問い合わせ 福岡県社会福祉協議会権利擁護センター ☎092・584・7411

行政相談委員の塩川利一さんへ感謝状が贈呈されました

若宮地区で行政相談業務を行っている塩川利一さんへ、委員業務の遂行に特に尽力した人へ贈られる九州管区行政評価局長感謝状が贈呈されました。

行政相談委員は、奇数月の第3水曜日に市民からの行政に関する相談に応じ、問題解決へ助言などを行っています。お困りの際はご利用ください。(31ページに関連情報掲載)

- 問い合わせ 本庁総務係 ☎32・0511

突然のけがや病気に備えて救命講習会を行います

大切な人の万が一の時に備え、適切な救命処置を学びませんか。申込方法などは、お問い合わせください。

- とき 8月6日(日)、7日(月)、午前9時から正午まで
- ところ 宮田消防署2階 訓練場
- 定員 各日20人程度
- 内容 ▷8月6日(日)=主に成人に対する心肺蘇生法や応急手当など  
▷8月7日(月)=主に小児に対する心肺蘇生法や応急手当など
- ※ 受講後には修了証を交付します。
- 申込締切 7月31日(日)
- 申込み・問い合わせ 宮田消防署救急消防係 ☎32・1132

飼い犬の登録と狂犬病予防注射はお済みですか

飼い主には、飼い犬が所在する市区町村での登録が法律で義務づけられています。生後91日以上で手続きがまだ済んでいない犬を飼っている人は、届け出をお願いします。飼い犬が死亡した時や住所の変更があった場合なども届け出が必要です。

また、狂犬病予防注射も一年に一度必ず受けなければなりません。狂犬病を防ぐため必ず受けましょう。

- 問い合わせ 本庁環境衛生係 ☎32・0516

飼い主のいない猫にえさを与えないでください

かわいそうという理由で飼い主のいない猫にえさを与えてしまうと、猫が集まり、フンや尿、鳴き声などさまざまな問題を引き起こすことがあります。また、次々と子猫が生まれ、結果的に不幸な猫を増やすことにつながります。

地域のためにも、周りに配慮した行動を心がけてください。

- 問い合わせ 本庁環境衛生係 ☎32・0516

点検作業のため本庁舎とハートフルが停電します

市役所本庁舎と若宮コミュニティセンター「ハートフル」で、電気工作物の点検を行います。点検中は電話やファクスなどがつながりません。

- 点検日 7月18日(日)、午前9時から11時30分まで(雨天時は9月19日)
- 問い合わせ 本庁財産管理係 ☎32・0761、支所市民窓口係 ☎52・1111

ツマアカスズメバチを見つけたら一報を



◀ 普段見かけることの多いオオスズメバチより一回り小さいのが特徴です。

特定外来生物のツマアカスズメバチが近隣市町村で発見されています。このスズメバチは、毒性もあって繁殖力が強く、生態系に影響を及ぼすおそれがありますので、個体や巣を見つけた場合はご連絡ください。

- 特徴 オオスズメバチより一回り小さく(2センチから3センチ)足先が黄色、球状の巣を高い位置に作る
- 問い合わせ 本庁環境対策係 ☎32・0516

夏休みに学んでみよう!「夏期プログラミング教室」

- 問い合わせ 直方市企画経営課(事務局) ☎25・2230

直方・鞍手地域(宮若市・直方市・小竹町・鞍手町)の中学生と高校生を対象にしたプログラミング教室を行います。プログラミング言語「Python」で作られたゲームをみんなのアイデアでカスタマイズする、プログラミング初体験でも楽しく学べる内容です。詳細は、各学校で配布するチラシや市公式ホームページでご確認ください。

- とき 8月8日(日)から10日(火)まで
- ところ 直方市役所8階 大会議室
- 申込締切 7月8日(日)
- 申込方法 右のQRコードから申込フォームにアクセスしお申し込みください。



夏休み・楽しい木工教室



兄弟や友だちと一緒に木棚を作ってみませんか。

- とき 7月30日(日)、(1回目)午前9時から10時まで、(2回目)午前11時から正午まで
- ところ さくま産業(宮田)
- 対象 小学1年生から4年生
- 定員 各回6人(先着順)
- 参加費 500円(材料費)
- 持ち物 飲み物、タオル
- 申込み・問い合わせ さくま産業 ☎32・0027

市歌「輝くふるさと」をご活用ください

防災行政無線から流れる市歌「輝くふるさと」。音源は市公式ホームページで配布しているほか、本庁秘書広報係でCDを販売中です(100円)。地域行事などで、ぜひご活用ください。



- 問い合わせ 本庁秘書広報係 ☎32・0512



8月 保健事業カレンダー

- 3日(水) : すくすく相談(要予約)  
: マタニティー相談(要予約)  
受付は午前10時~11時
- 4日(木) : にこにこ運動教室(要予約)  
午後1時30分~2時30分
- 8日(月) : にこにこ運動教室(要予約)  
午前10時~11時
- 9日(火) : 4カ月児健診  
受付は午後1時~
- 16日(火) : 3歳児健診  
受付は午後1時~
- 18日(木) : 総合健診(要予約)  
午前8時30分~10時30分
- 19日(金) : 総合健診(要予約)  
午前8時30分~10時30分
- 22日(月) : にこにこ運動教室(要予約)  
午前10時~11時
- 23日(火) : 7カ月児健診  
受付は午後1時~
- 24日(水) : 2歳児歯科健診  
受付は午後1時~
- 25日(木) : にこにこ運動教室(要予約)  
午後1時30分~2時30分
- 26日(金) : 離乳食教室(前期・要予約)  
午前10時~正午

会場は、すべて保健センターパレットです。

※ 新型コロナウイルス感染拡大防止のため、会場を変更する場合や中止する場合があります。

妊娠がわかったら早めに母子手帳の交付を受けましょう

医療機関で発行された妊娠届出書を本庁健康対策係へお持ちください。開庁時間での来所が難しい場合はご相談ください。

- 交付時間 平日、午前8時30分から午後5時15分まで
- 問い合わせ 本庁健康対策係 ☎32・1177



## 募集

### 福岡県介護に関する 入門的研修受講者募集

- 介護の基本的な知識を学びます。
- **とき** ▶A日程=8月12日(金)、18日(金)、25日(金)、9月9日(金)、16日(金)、午前10時から  
▶B日程=12月10日(土)、17日(土)、令和5年1月7日(土)、21日(土)、28日(土)、午前10時から
  - **ところ** ▶A日程=なかもみハーモニホール ▶B日程=穂波交流センター(飯塚市)
  - **対象** 介護未経験の人
  - **定員** 50人(先着順)
  - **問い合わせ** 福岡県社会福祉協議会福祉人材センター ☎092・584・3310

### 国土緑化運動・育樹運動標語を募集します

- 国土緑化運動の一環として、植樹や森林・樹木の保護、育成を推進するためにポスターなどに使用する標語を募集します。詳細は、お問い合わせください。
- **応募締切** 9月30日(金)
  - **問い合わせ** 福岡県水源の森基金 ☎092・733・8877

### 市営住宅空家入居者募集

- **受付期間** 8月1日(金)から12日(金)まで
- **抽選会** 9月下旬(予定)  
※ 募集団地や戸数は広報8月号でご確認ください。(空家住宅がない場合などは募集しません)
- **申込み・問い合わせ** 本庁住宅管理係 ☎32・0955

### ポリテクセンター福岡 職業訓練生募集



ポリテクセンターは、独立行政法人が運営する、求職者の再就職を支援するための職業訓練などを行う施設です。現在、9月にポリテクセンター福岡(北九州市八幡西区)へ入校する訓練生を募集しています。詳細は右QRコードからホームページをご確認ください。



- **募集学科(9月生)** CADものづくりサポート科、住宅リフォーム技術科、電気設備技術科
- **申込締切** 8月5日(金)
- **申込み・問い合わせ** ポリテクセンター福岡 ☎093・641・6909

### 父子・母子家庭のための 就業支援講習会 受講者募集



レクリエーション介護士2級とシナプソロジー普及員の資格を取得し、あらゆる介護現場で即戦力となる能力の習得を目指します。

- **とき** 8月20日(土)から9月10日(土)までの毎週土曜日、午後1時から4時30分まで(全4回)
- **ところ** 立岩交流センター(飯塚市)
- **対象** ひとり親家庭の父母や、かつて母子家庭だった寡婦で、この資格を生かして就職・転職を希望する人
- **定員** 8人(書類選考あり、開講人数に満たない場合は中止)
- **内容** 介護レクリエーション実践、障がい別のコミュニケーションの接し方、脳が活性化される運動プログラム
- **受講料** 無料(テキスト・検定料の一部4,000円は自己負担)
- **申込締切** 8月3日(金)  
※ 託児もあります。希望する場合は申込時にお伝えください。
- **申込み・問い合わせ** ひとり親サポートセンター飯塚ランチ ☎0948・21・0390

## その他

### 同和問題啓発強調月間 人権講演会

- この月間の取り組みにあわせ、人権講演会を行います。詳細は同封のチラシをご覧ください。
- **とき** 7月26日(金)、午後2時30分から
  - **ところ** 宮田文化センター
  - **演題** 「ネット人権侵害と部落差別の現実 ～水平社創立100周年、部落問題は今～」
  - **講師** 川口泰司さん(山口県人権啓発センター事務局長)
  - **問い合わせ** 本庁社会教育・文化推進係 ☎32・3210

### 介護保険サービス利用状況の 聞き取り調査を行います

- 福岡県介護保険広域連合では、介護給付適正化の事業の一環で、介護保険サービスの利用状況の聞き取り調査を行っています。介護保険広域連合の職員が調査で訪問した時は、ご協力をお願いします。
- ※ 不審に感じたら職員が携帯している職員証の提示を求めてください。
  - **問い合わせ** 福岡県介護保険広域連合事業課 ☎092・981・9075

### 日本赤十字社活動資金に ご協力ください

- 日本赤十字社では、皆さんの協力により集まった活動資金で災害救助活動、医療事業、血液事業、社会福祉事業などを行っています。
- 今年度も自治会などを通じて活動資金の募集を行いますので、ご協力をお願いします。
- **問い合わせ** 本庁地域福祉係 ☎32・0562

### 親子ふれあいタイム 「救命救急士による 子どもの救命救急」



- いざという時にあわてないように、少しでもできることを一緒に学びませんか。
- **とき** 7月13日(金)、午前10時から11時まで
  - **ところ** 子育て支援センター「さくらんぼ」(光陵小学校横)
  - **対象** 市内在住の未就学(0歳から5歳まで)のお子さんと保護者
  - **定員** 10組
  - **予約・問い合わせ** 子育て支援センター「さくらんぼ」 ☎32・1319

### ベビーとママの 子育てが楽しくなる講座 ～はじめのはじめのいっぽ～

- はじめて子育てをするママへの講座です。ベビーマッサージやあやし歌などを行います。
- **とき** ▶個別インタビュー=8月22日(金)(1人10分程度) ▶講座=8月29日(金)から10月3日(土)までの毎週月曜日、午前10時から正午まで(第4回のみ祝日のため9月20日(金)に開催。全6回)
  - **ところ** 子育て支援センター「さくらんぼ」(光陵小学校横)
  - **対象** 市内在住で第1子が生後2カ月から4カ月の赤ちゃんとお母様  
※ 対象者には案内を送付します。
  - **申込締切** 7月22日(金)
  - **申込み・問い合わせ** 本庁子育て支援係 ☎32・0517

### 今年度の盆踊り講習会は 中止します

- 毎年7月末にマリーホール宮田で開催している盆踊り講習会は、新型コロナウイルス感染拡大防止のため中止します。ご理解をお願いします。
- **問い合わせ** 本庁公民館・スポーツ振興係 ☎32・0123

## ヘルプカードを持っている人に対して 思いやりある行動をお願いします

- **問い合わせ** 福岡県障がい福祉課 ☎092・643・3264

**援** 助や配慮を必要としていることを知らせることで援助を得やすくなるよう、必要な人へ「ヘルプカード」(赤色)を配布しています。

このカードを持っている人は、外見からは援助や配慮が必要だと分かりにくい場合が多く、本人も大変困っていることがあります。

身につけた人を見かけた時は、席をゆずったり、声をかけたりするなど、思いやりのある行動をお願いします。

また、ヘルプカードに表示されているものと同じマークが掲げている座席や場所などは、カード

を身につけた人が優先的に使用できるよう配慮をお願いします。

- **ヘルプカード配布対象者** ▶義足や人工関節を使用している人 ▶内部障がいや難病の人 ▶妊娠初期の人 など
- **配布場所** 本庁障がい者福祉係、嘉穂・鞍手保健福祉環境事務所(飯塚市) など
- ※ カードは県公式ホームページからダウンロード・印刷して使用することもできます。その際は、「福岡県ヘルプカード」と検索すると、掲載ページへアクセスできます。



## 令和4年度住民税非課税世帯へ 臨時特別給付金を支給します

- **申請・問い合わせ** 住民税非課税世帯等臨時特別給付金窓口(本庁内) ☎32・8550

**新** 新型コロナウイルス感染症の影響が長期化する中、速やかに市民の生活・暮らしを支援するため、令和4年度に新たに住民税非課税となった世帯などを対象に臨時特別給付金を支給します。

※ 新型コロナウイルス感染拡大防止のため、窓口での相談を希望する場合は事前に電話でお問い合わせください。

- **給付額** 1世帯あたり10万円
- **対象** ①令和4年度の市民税均等割が非課税の世帯

②新型コロナウイルス感染症の影響で今年の1月から9月までの収入が減少し、世帯全員が住民税非課税相当となった世帯  
※ 令和3年度に同じ給付金を受給した人は対象外です。また、①②いずれも、住民税が課税されている人の扶養親族のみの世帯は対象外です。

- **申請方法** ▶令和4年度住民税(均等割)が非課税の世帯＝該当と思われる世帯へ7月中(予定)に確認書を送付します。内容を確認し、必要物を返信用封筒に入れて返送してください。  
▶家計急変世帯＝申請が必要です。詳細は、市公式ホームページをご覧ください。
- **申請期限** 9月30日(金)

## 納期 tax・premium information

### 今月の納期【7月】

- 国民健康保険税 第1期
- 後期高齢者医療保険料 第1期
- 固定資産税 第2期
- 納期限 8月1日頃まで
- 口座振替日 7月25日頃

納期限内に納付しない場合は督促状を送ります。また、納期限の翌日から、延滞金が発生します。(最初の1カ月は年利2.4%、以降8.7%)

税金の納付には、うっかり忘れや納付の手間が省ける口座振替をご利用ください。口座振替依頼書は、市内各金融機関窓口にあります。

- 問い合わせ 本庁納税管理係 ☎32・1008

### 市県民税第1期の納付をお忘れなく【納期限は6月30日】

市県民税第1期の納期限は6月30日頃です。

納期限を過ぎても納付がない場合は、差し押さえなどの滞納処分を行うこととなりますので、必ず期限内に納付してください。納付が困難な場合はお早めにご相談ください。

- 問い合わせ 本庁納税管理係 ☎32・1008

### 下水道受益者負担(分担)金の納付をお忘れなく

下水道供用開始区域の土地所有者の皆さんに、建設費の一部(1平方メートル500円)を受益者負担(分担)金として納付していただきます。

- 受益者負担金 第1期
- 納期限 8月1日頃まで
- 問い合わせ 本庁下水道課管理係 ☎32・3159

## 相談 consult information

### ファイナンシャルプランニング相談を行います



家計の支出が多く、税金を払いたいけど払えない人などを対象に、専門家であるファイナンシャルプランナーによる無料相談を受け付けます。(事前予約が必要。1人1時間以内)

- とき 7月13日(日)、午前9時から午後8時まで(次回は8月17日(日))
- ところ 本庁101会議室
- 予約・問い合わせ 本庁納税管理係 ☎32・1008

### 行政書士による無料相談会



「住民の暮らしと財産」をテーマに、相続、遺言、成年後見、消費者問題、契約などの相談に応じます。秘密は厳守します。

- とき 7月24日(日)、午後1時から4時まで
- ところ 生涯学習センター「宮若リコリス」第3研修室
- 問い合わせ アソシエイツ宮若華村公一事務所 ☎42・3955

### 行政相談委員による無料相談会



行政の仕組みや手続き、行政サービスに関する相談に応じます。お気軽にご相談ください。

- とき 7月20日(日)、午前10時から午後3時まで
- ところ 生涯学習センター「宮若リコリス」、若宮コミュニティセンター「ハートフル」
- 問い合わせ 本庁総務係 ☎32・0511

### 司法書士による相続・遺言に関する相談会

相続登記の手続きや遺言書の作成に関する相談に応じます。予約電話で紹介する最寄りの司法書士事務所へご相談ください。

- とき 7月19日(日)から8月31日(日)まで
- ※ 相談日時は紹介先の司法書士と調整してください。
- 予約電話 ☎0570・783・544
- 問い合わせ 福岡県司法書士会事務局 ☎092・722・4131

### 司法書士制度150周年記念 全国一斉相談会

司法書士制度の誕生150周年を記念して、相続登記や遺言書作成、不動産の名義変更、賃貸借トラブルなどの相談に応じます。

- とき 8月7日(日)、午前10時から午後4時まで
- ところ 直方市中央公民館
- 相談時間 1組30分
- 定員 24組(要予約)
- 予約期間 7月14日(日)から8月5日(日)まで
- ※ 予約は福岡県司法書士会のホームページからもできます。また、当日は予約不要で電話相談も受け付けます。(☎0120・33・9279)
- 予約・問い合わせ 福岡県司法書士会事務局 ☎092・722・4131

## 試験 examination information

### 下水道排水設備工事責任技術者試験

下水道排水設備工事の責任技術者として登録を行うための試験です。

- 試験日 11月6日(日)、午前9時50分から正午まで
- 申込締切 7月8日(日)
- 申込み・問い合わせ 本庁下水道課管理係 ☎32・3159

### 自衛官等採用試験

福岡県 自衛官募集 検索 Click!

試験日や申込方法などの詳細は、お問い合わせください。

- 募集種目 一般曹候補生(定年制自衛官)、自衛官候補生(任期制自衛官)、航空学生(パイロットコース)
- 試験日 ▷一般曹・自衛官候補生=9月17日(日) ▷航空学生=9月19日(日)
- 受付締切 ▷一般曹・自衛官候補生=9月5日(日) ▷航空学生=9月8日(日)
- ※ 電話相談・出張説明もできますのでお気軽にお問い合わせください。
- 問い合わせ 自衛隊飯塚地域事務所 ☎0948・22・4847

### 福岡県警察官採用試験



福岡県警察採用サイトからお申し込みください。(右QRコード)

- 募集種目 警察官 A(男性・女性・武道指導)、警察官B(男性・女性)
- 1次試験日 9月18日(日)(1日目)
- 受付期間 8月5日(日)から25日(日)まで
- 問い合わせ 福岡県警察本部採用センター ☎092・622・0700

### 裁判所職員採用試験

裁判所 採用試験 検索 Click!

申込方法などの詳細は、裁判所ウェブサイトでご確認ください。

- 募集種目 裁判所事務官(高卒者区分)
- 受付期間 7月5日(日)から14日(日)まで
- 1次試験日 9月11日(日)
- 問い合わせ 福岡地方裁判所人事課 ☎092・981・9642

## NUMBER INFORMATION 数字で見る宮若市

● 5月31日が基準日

### 事故・犯罪 飲酒運転撲滅

市内交通事故	件数	1月からの累計
物件事故	55件	276件
人身事故	11人	47人

窃盗犯罪内容	件数	1月からの累計
車上ねらい	0件	0件
部品ねらい	1件	1件
乗り物盗	1件	1件
自販機ねらい	0件	0件
空き巣など	0件	5件

### 火災 住宅火災警報器 設置しましたか?

火災種類	件数	1月からの累計
建物火災	0件	1件
その他火災	1件	3件
死者	0人	0人

### ごみ 第2、第4日曜日は資源回収の日です

種類	重さ
ごみの量	731,160キロ
資源回収量	6,345キロ
1人当たりのごみの量	27.2キロ

※ ごみ減量目標は総合計画に掲げたもので1人が1カ月に出すごみの量を21.8キロ以内にしようとするものです。

### 人の動き

※ 住民基本台帳法の改正により、外国人登録者数を含む人口情報となっています。

人口	12人	増えました	26,891人
男性	4人	減りました	12,937人
女性	16人	増えました	13,954人
世帯数	30世帯	増えました	13,243世帯
～14歳	11.8%		3,160人
15歳～64歳	52.7%		14,174人
65歳～	35.5%		9,557人
出生	9人	転入	122人
死亡	28人	転出	91人

## 興味を持ったことを調べてまとめよう! 「調べる学習コンクール in みやわか」

子どもたちが調べる力を育み、情報を収集・整理・分析して自分の考えをまとめていく力を養えるよう「調べる学習コンクール in みやわか」を初開催します。



優秀作品は表彰を行いますので、夏休みなども活用して、ぜひご応募ください。

- 対象 市内の学校に通う小学3年生から中学3年生までの児童・生徒

- 応募・問い合わせ 本庁社会教育・文化推進係 ☎32・3210

- テーマ 自由(自分が興味を持ったこと。教科以外の内容でも可)
- 応募方法 市内の社会教育施設を1つ以上利用して調べたものを小学生はA4かB4サイズ、中学生はA4サイズ20枚以内(表紙・目次・参考文献リストは含まない)か、模造紙2枚以内で提出してください。
- ※ 提出時は裏面に応募用紙の貼付が必要です。用紙は市公式ホームページからもダウンロードできます。
- 対象の社会教育施設 宮若市立図書館(リコリス本館、ハートフル分館)、文化財収蔵・展示・交流センター「宮若トレッジ」、石炭記念館、竹原古墳など
- 応募締切 9月9日(日)



TEAM  
水害から  
命を守る



# 防災講演会

6月4日 Sat

地域で防災力を高める

6月19日 Sun

# 地域防災運動会



## 梅

雨時期に頻発する豪雨災害などに備え、6月4日に自治会長会西部ブロックによる防災講演会、6月19日に自治会長会若宮ブロック、市ボランティア連絡協議会、市障がい者団体、市社会福祉協議会の共催による地域防災運動会が行われました。

6月4日の防災講演会では、NHK北九州放送局の防災士が講話。過去の被害を事例に、避難を始めるタイミングについてのクイズのほか、入れ歯など他の人と共有できないものを忘れずに準備することの大切さや災害時の車の使い方を学びました。

また、6月19日の地域防災運動会では、防災クイズのほか、地域(自治会ごと)に分かれてバケツリレーによる初期消火訓練やコロナ禍で大声が出せないことを想定して、必要なものをジェスチャーで伝える競技が行われ、共助の意識を高めました。

減災には、地域で声かけなどをして助け合うことが重要です。皆さんがお住まいの地域でも情報を共有し合い、いざという時に備えましょう。

7月上旬は集中豪雨が起きやすい時期です  
防災グッズやハザードマップをご確認ください  
—防災行政無線の内容確認は ☎0800・200・9945 で—

7月上旬は梅雨前線が停滞しやすく、過去にも平成29年7月九州北部豪雨や、中国地方を中心とした平成30年7月豪雨、熊本県を中心に甚大な被害をもたらした令和2年7月豪雨など大規模災害が頻発しています。緊急時にはすぐに動けるよう、防災グッズの確認や、ハザードマップで地域の危険性を確認するなどの備えをお願いします。

