



子育て

妊娠・出産

問 健康福祉課 健康対策係 ☎32-1177

子育て世代包括支援センターでは、妊娠期から子育て期の様々な疑問・質問・相談に対応しています。相談内容に応じて、子育て支援機関や医療機関など関係機関と連携し、子育てを応援します。

① 妊娠に気づいたら

項目	内容	持参物
母子健康手帳の交付	母子健康手帳は、お母さんの妊娠・出産の経過やお子さんの出生時からの発育状態などを記入する大切な健康記録帳です。 妊娠届出書を提出すると母子健康手帳を市役所 健康対策係にて発行します。	妊娠届出書と個人番号カードまたは個人番号通知カードおよび顔写真付き身分証明書
妊婦健康診査補助券の交付	妊娠中の身体の異常を早期に発見し、治療するため、また健やかに子どもを生み育てるためには、妊娠中に定期的に健康診査を受けることが必要です。母子手帳の交付とあわせて、妊婦健診14回分の補助券を交付しています。	
出産応援ギフトの給付	妊娠中の経済的負担軽減を図るため母子手帳の交付時に妊婦さんへ面談を行い、出産応援ギフトの給付を行っています。	
妊娠8カ月時面談	妊娠・出産・育児のサポートを行うための伴走型支援として妊娠8カ月時にアンケートを行い、必要な方へは助産師による面談を行います。	母子手帳
マタニティ相談	妊婦さんを対象に保健師・助産師・栄養士が相談を受け付けています。※要予約	

② 赤ちゃんが生まれたら(日程等は保健事業カレンダー・広報みやわか「宮若生活」をご覧ください)

項目	内容	持参物
乳児家庭全戸訪問	生後4カ月までの赤ちゃんへ連絡を行い、保健師・看護師等が自宅訪問し、計測や相談をお受けします。また、市内の子育て情報の提供も行います。	
子育て応援ギフトの給付	子育て中の経済的負担軽減を図るため乳児家庭全戸訪問事業時に養育者へ面談を行い、子育て応援ギフトの給付を行っています。	
乳幼児健診	生後4・7・12カ月・1歳6カ月・3歳児の健康診査を行います。対象者へは事前に案内を送付します。	母子手帳、健診票
2歳児歯科健診	歯科衛生士による歯についての話と、歯科医師による歯科健診を実施します。また、希望者にはフッ素塗布を行います。対象者へは事前に案内を送付します。	
すくすく相談	小学校就学前のお子さんを対象に、身体計測や、保健師・助産師・栄養士等が育児相談を行います。※要予約	母子手帳
乳幼児発達相談	お子さんの発育発達上の悩みについて、臨床心理士・言語聴覚士・作業療法士が相談・助言を中心に支援を行います。※要予約	
離乳食教室	離乳食の説明、メニューの紹介、調理の方法について説明し、実際に離乳食を調理して試食をしていただきます。お子さんの月齢によって前期と後期があります。※要予約	母子手帳、エプロン等
すこやか食育教室	小学校就学前までのお子さんとその保護者を対象に、親子で料理を作りながら、幼児期からの食生活の大切さについて学ぶ教室です。※要予約	
産後ケア事業	お母さんと赤ちゃんの生活リズムと心身の安定を図るため、助産院におけるショートステイ(宿泊型)やデイケア(日帰り型)、アウトリーチ(訪問)で、お母さんの体のケア、授乳指導、育児相談等を受けることができます。 対象者は宮若市に住民票があり、産後1年未満で、体調や育児に不安があるお母さんと生後1年未満の赤ちゃんです。 ※医療行為が必要な方は利用できません。	

③ 予防接種について

項目	内容
個別接種	→56ページ

対象者へは事前に案内を送付します。(高齢者肺炎球菌ワクチン、高齢者インフルエンザワクチンは除く)



子育て支援

①子どもに関する各種制度

項目	内容	問い合わせ先
児童手当	次世代の社会を担う子どもの育ちを社会全体で支援するため、15歳に達する日以後の最初の3月31日までの間にある児童を養育している方に支給されます。出生から15日以内に手続きをしてください。	子育て福祉課 子育て支援係 ☎32-0517
児童扶養手当	ひとり親家庭等の生活の安定と児童の福祉の向上のために、18歳に達する日以後の最初の3月31日までの間にある児童を養育している方に支給されます。	
特別児童扶養手当	→43ページ	
障害児福祉手当	→43ページ	子育て福祉課 障がい者福祉係 ☎32-0541

項目	内容	持参するもの	問い合わせ先
ひとり親家庭等医療	母子家庭の母子や父子家庭の父子等を対象に、医療費の自己負担の一部を助成します。	健康保険証・(戸籍謄本)・(年金証書)	市民課 国保年金係 ☎32-4004
子ども医療	中学3年生までのお子さんを対象に、医療費の自己負担を助成します。出生の場合は出生日の翌日から30日以内に手続きをしてください。	(お子さんの)健康保険証	

②サポート各種

項目	内容	問い合わせ先
育児支援プログラム IPPO	はじめて子育てをするお母さんと生後2~4カ月の赤ちゃんのための育児支援プログラムです。週1回の6週連続講座でベビーマッサージやあやし歌などを行います。(対象者には事前に案内を送付します)	子育て福祉課 子育て支援係 ☎32-0517
子育て短期支援事業 (ショートステイ)	保護者の疾病その他の理由により家庭において児童を養育することが一時的に困難となった場合に、児童養護施設等においてお子さんを一定期間お預かりします。	
子育て短期支援事業 (トワイライトステイ)	保護者の仕事等の理由により、平日の夜間または休日に家庭において児童を養育することが一時的に困難となった場合に、児童養護施設等で通所によりお子さんをお預かりします。	
病児保育事業	入院の必要がなく病気の回復期にあつて、集団保育が困難であり、保護者などの事情で家庭で保育できない児童を病児・病後児室(メリーハウス(鞍手乳児院))でお預かりします。	
保育所・認定こども園	保護者が働いていたり病気などの理由で、日中、家庭でお子さんを保育することが出来ないときや保護者に代わって保育できる人がいない家庭のお子さんをお預かりする施設です。 場所等:41ページ一覧表	
学童保育所	保護者が仕事などにより放課後留守家庭である小学校の児童を預かり、家庭との連携を図りつつ、放課後および土曜日等の学校休業日に家庭に代わる生活の場を確保し、適切な遊びや指導を行うことにより、児童の健全な育成を図る施設です。 場所等:41ページ一覧表	
子育て支援センター	0才から就学前のお子さんとその保護者が一緒に遊ぶことができ、子育て仲間と交流できる場です。 場所等:41ページ	
幼稚園	→58ページ	



③子育てに関する相談

項目	内容	問い合わせ先
家庭児童相談	家庭児童相談員が、児童の養育など家庭内のさまざまな問題について、電話や面談などによる相談に応じます。	子育て福祉課 家庭児童相談室 ☎32-0570
子育て世帯訪問支援事業	家事、育児に対して不安や負担を抱える子育て家庭、ヤングケアラーがいる家庭を訪問支援者が訪問し、育児等の支援を行います。	

子育て支援センター

地域における子育て支援機能の充実を図り、子どもの健やかな育ちを促進することを目的として、市内3カ所に子育て支援センターを設置し、地域における子育て親子の交流の場の提供、子育てに関する相談及び援助の実施、子育て関連情報の提供、子育て支援に関する親子のふれあいイベントや講習会等、地域の子育て支援の拠点となる活動を実施しています。「遊び場がない」「だれかと話したい」「育児に疲れている」「子育ての悩みを聞いてほしい」こんなときに、親子で気軽に遊びに来てください。

あそびの広場

- ・さくらんぼ(光陵学童保育所横)月曜日～金曜日 午前9時～11時30分(ランチタイム午前11時30分～午後0時30分)
午後1時30分～4時45分
- ・たんぼぼ(リコリス内)火曜日～土曜日 午前9時～11時30分(ランチタイム午前11時30分～午後0時30分)
午後1時30分～4時45分
- ・たけんこ(宮若西学童保育所横)月曜日～金曜日 午前9時～11時30分(ランチタイム午前11時30分～午後0時30分)
午後1時30分～4時45分

④一時預かり保育

生後6カ月から就学前までのお子さんを対象に一時預かり保育を行っています。預かりには事前登録及び予約が必要です。詳しくは、子育て支援センターさくらんぼにお問い合わせください。

一時預かり保育実施施設

施設名称	さくらんぼ	たけんこ
住所	磯光1317-18(光陵学童保育所横)	竹原1-1(宮若西学童保育所横)
曜日	月曜日～土曜日(祝日・年末年始休み)	月曜日～金曜日(祝日・年末年始休み)
対象年齢	生後6カ月から就学前までの乳幼児	1歳から就学前までの乳幼児
開所時間	午前8時30分～午後5時(※半日は4時間)	
料金	1日利用 2,000円・半日利用 1,000円	

※離乳食・アレルギーのある方は、さくらんぼでの預かりになります。

▶ 宮若市多子世帯利用者負担額減免(補助)事業

問 子育て福祉課 ☎0949-32-0517

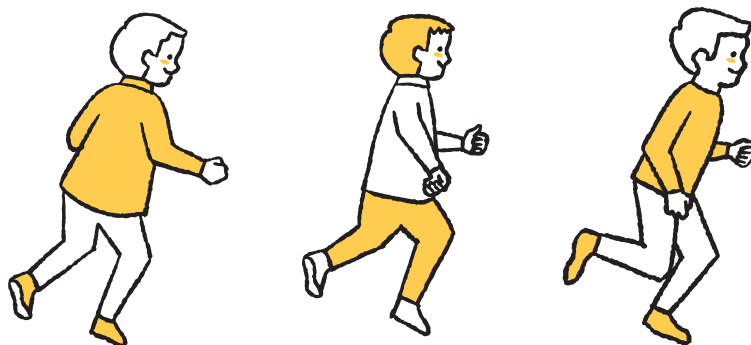
18歳まで(18歳到達後の最初の3月31日まで)の児童を養育している世帯から保育所等に入所した場合、第2子以降の保育料を軽減または補助する事業。

保育料 第2子以降…無料

対象者 児童が2人以上いる世帯において、以下の全てに該当する場合は申請の対象となります。

- 認可保育所や届出保育施設に入所している児童(保育所等の市内・市外は問いません)
 - 市に対して納付すべき市税、保育料、負担金、使用料等の滞納がない児童の保護者
- ※納付すべき金銭に滞納がある場合は上記までお問い合わせください。

詳しくはお問い合わせください。



保育施設・子育て関連施設

保育所・認定こども園

名称	所在地	電話番号
宮田保育園(私立)	宮田124	32-0210
福丸保育園(私立)	福丸504	52-0169
なないろ保育園(私立)	本城445	28-8002
なないろ保育園2(私立)	本城441	28-8011
宮若さくらこども園(私立)	磯光1317-136	32-2888
ひよこ保育園(私立)	本城1636(宮田病院)	28-8181

子育て支援センター

名称	所在地	電話番号
さくらんぼ	磯光1317-18(光陵学童保育所横)	32-1319
たんぽぽ	宮田6-1 リコリス内	32-0885
たけんこ	竹原1-1(宮若西学童保育所横)	52-2002

学童保育所

名称	所在地	場所	電話番号	開設時間		
				平日	土曜日	長期休暇
宮田南学童保育所	宮田3461	宮田南小学校内	090-4581-3563 080-9105-0466	下校時～ 午後6時30分	午前8時～ 午後6時30分	午前8時～ 午後6時30分
宮田北学童保育所	龍徳1207-1	宮田北小学校横	090-4581-7177 080-9143-1506			
光陵学童保育所	磯光1317-18	光陵小学校横	090-7451-3485 070-1946-0193 090-7451-5004			
宮若西学童保育所	竹原1-1	旧若宮小学校内	090-7451-8700 080-9101-3973 090-7451-5639			

企業主導型保育事業所

名称	住所	電話番号
かさまつ保育園 いきいきキッズパーク	宮若市下有木837	52-7090
ぼたぼた園	宮若市磯光471-1	32-4288
ぼたぼた園2	宮若市鶴田1861-5	32-8808
ぴーす保育園	宮若市福丸176-1	28-8884
いきいき保育園	宮若市本城734-B-1	52-6646

(以下は広告スペースです)

内閣府所管 企業主導型保育所
内閣府所管の企業主導型保育園だから、認可保育園並みの厳しい基準をクリアしています。

充実の小規模保育 土・日・祝日OK! 365日開所!

ぼたぼた園
〒823-0004 福岡県宮若市磯光471-1
各クラスに看護師1名配置しています!
定員19名の少人数制
開園時間/7:00~20:00
TEL.0949-32-4288
FAX.0949-32-4287

ぼたぼた園2
〒823-0002 福岡県宮若市鶴田1861-5
各クラスに看護師1名配置しています!
定員12名の少人数制
開園時間/7:00~20:00
TEL.0949-32-8808
FAX.0949-32-8807

《保育料》0,1,2歳児一律料金 自社枠:0円 企業枠:20,000円
地域枠:25,000円(給食費、保育材料費、オムツ、お尿ふき等は全て無料)※その他保育料以外で徴収するものはありません。
(病児保育室、体調不良児室完備)※宮若市在住のかたは、宮若市からの保育料の補助が受けられます。(多子減免:第2子以降全額・宮若市企業主導型保育施設利用者支援事業補助金:上限13,000円)

英語 ABC 体育 茶道 そろばん
「助け愛・ふれ愛・夢をもち愛」

社会福祉法人 宮田親和会
なないろ保育園
宮若市本城 445
TEL 0949-28-8002 FAX 0949-28-8003
<http://nanairohoikuen.net/>

なないろ保育園2
宮若市本城 441
TEL 0949-28-8011 FAX 0949-28-8011
<http://nanairohoikuen2.net/>

